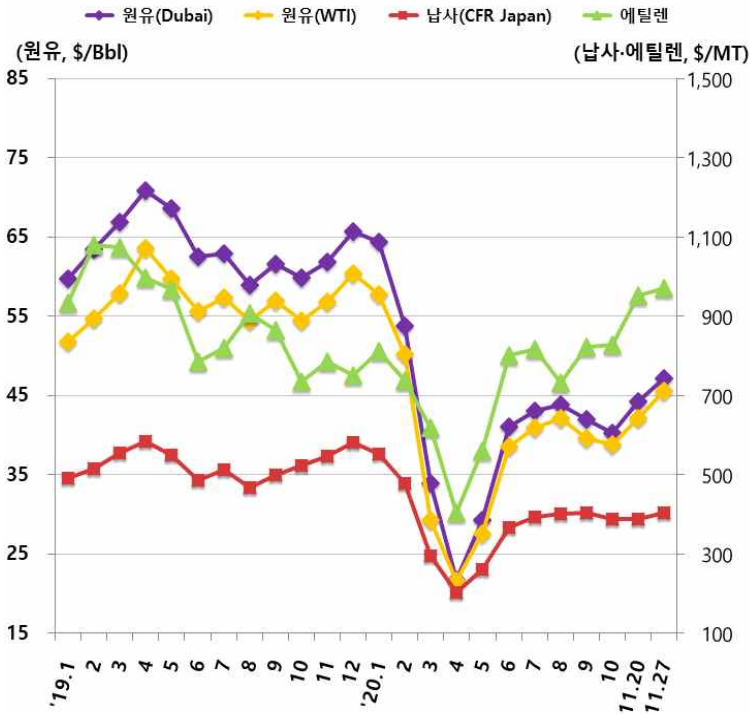


01. 원유, 납사, 에틸렌



□ (참고) 가격 요인 작성 기준

- 원유 : Dubai
- 납사 : CFR Japan
- 기초유분 / 중간원료 / 합섬원료 / 합성수지 : CFR NE Asia

원 유

- 금주 국제유가는 ① 미국 정권 이양 관련 불확실성 감소, ② OPEC+ 감산규모 연장 기대, ③ 코로나19 백신 기대 등의 영향으로 전주대비 **3\$/Bbl(6.7% ↑) 상승한 47.13\$/Bbl 기록** (Dubai 기준)
 - ① 미 트럼프 대통령은 23일, 대선 결과에 대해 계속해서 싸울 것이나 국익을 위해 연방총무청과 참모진에 바이든 당선인에게로 정권 이양에 협력할 것을 지시했다고 발언하며 미 대선 관련 불확실성이 해소
 - ② 관계자는 OPEC+는 최근 유가 상승은 심리적 요인에 따른 것으로 시장 펀더멘털 강화를 위해 현재 감산규모의 3개월 연장이 최선이라고 생각하며, 러시아도 필요 시 3개월 연장에 합의할 가능성이 높다고 밝힘
 - ③ 미국 정부는 12월 중순경 화이자/바이오엔테크 백신에 긴급사용을 승인할 수 있다고 밝힘

납 사

- 금주 납사 가격은 유가 상승의 영향으로 전주대비 **16\$/MT(4.1% ↑) 상승한 403\$/MT을 기록**

에 틸 렌

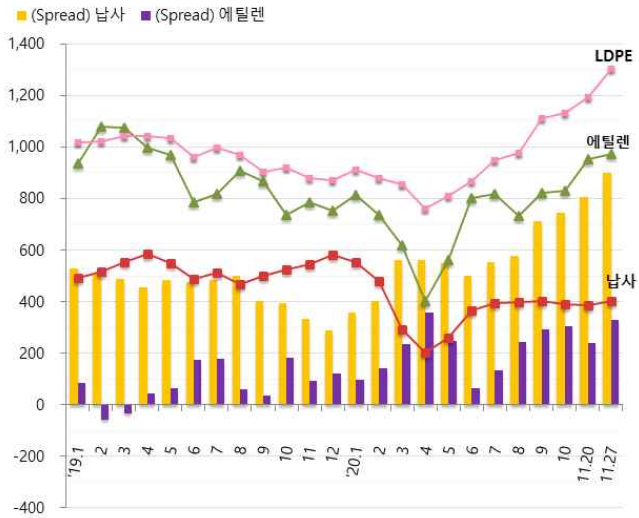
- SEA : 전주대비 **50\$/MT (5.8%) 상승한 911\$/MT 기록**
- NEA : 전주대비 **20\$/MT (2.1%) 상승한 971\$/MT 기록**
 - 원료인 납사 가격 강세(16\$/MT(4.1% ↑))의 영향으로 가격 상승
 - 역내 발생한 생산 설비 가동 차질과 동아시아 지역 수요 호조, 다운스트림 제품 시황 개선의 영향으로 가격 상승

□ 설비 정보

- 일본 Eneos, Kawasaki 소재 NCC 설비(515천톤/년) 12월 초부터 긴급 설비보수로 가동 중단
- 중국 Zhong Tian He Chuang, Ordos 소재 MTO 설비(300천톤/년) 11월 초부터 정기보수로 가동 중단
- 태국 Siam Cement Group, Map Ta Phut 소재 NCC 설비(900천톤/년) 11월 2일부터 12월 16일 까지 정기보수로 가동 중단
- 일본 Idemitsu Kosan, Tokuyama 소재 NCC 설비(690천톤/년) 10월 말 2달간의 정기보수를 마치고 가동 재개

02. 주요 석유화학제품

LDPE



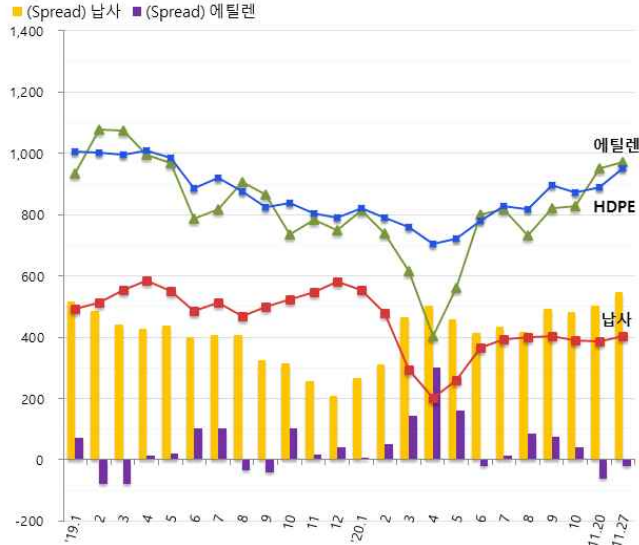
□ 전주대비 110\$/MT (9.2%) 상승한 1,301\$/MT 기록

- 원료인 에틸렌(20\$/MT(2.1%↑)) 가격 강세의 영향으로 가격 상승
- 포장, 의료, 일회용품 등의 수요 호조와 지난 미국 허리케인의 여파 및 선박 부족, 운임 상승의 영향으로 역내 제품 유입 감소하며 가격 상승

□ 설비 정보

- 중국 Shenhua Xinjiang, Xinjiang 소재 LDPE 설비(300천톤/년) 11월 12일부터 7일간 설비보수로 가동 중단
- 중국 Sinopec Maoming PC, Maoming 소재 LDPE 설비(250천톤/년) 정기보수로 11월 27일부터 정기보수로 가동 중단
- 중국 Sinopec Yanshan PC, Yanshan 소재 LDPE 설비(200천톤/년) 정기보수로 10월 27일 정기보수를 마치고 가동 재개

HDPE



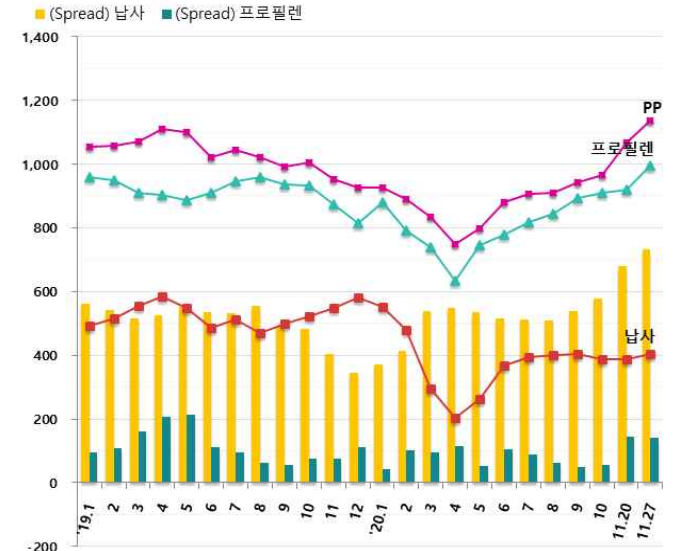
□ 전주대비 60\$/MT (6.7%) 상승한 951\$/MT 기록

- 원료인 에틸렌(20\$/MT(2.1%↑)) 가격 강세의 영향으로 가격 상승
- 코로나19 재확산에 따른 일회용품, 의료용 수요의 영향으로 가격 상승

□ 설비 정보

- 중국 Zhejiang Petroleum & Chemical, Zhejiang 소재 HDPE 설비(450천톤/년) 10월 27일부터 정기보수로 가동 중단
- 태국 Siam Cement Group Chemicals, Map Ta Phut 소재 HDPE 설비(520천톤/년) 11월 2일부터 35일간 정기보수로 가동 중단
- 중국 Sinopec Qilu Petrochemical, Zibo 소재 HDPE 설비(250천톤/년) 10월 22일부터 정기보수로 가동 중단

PP



□ 전주대비 70\$/MT (6.6%) 상승한 1,136\$/MT 기록

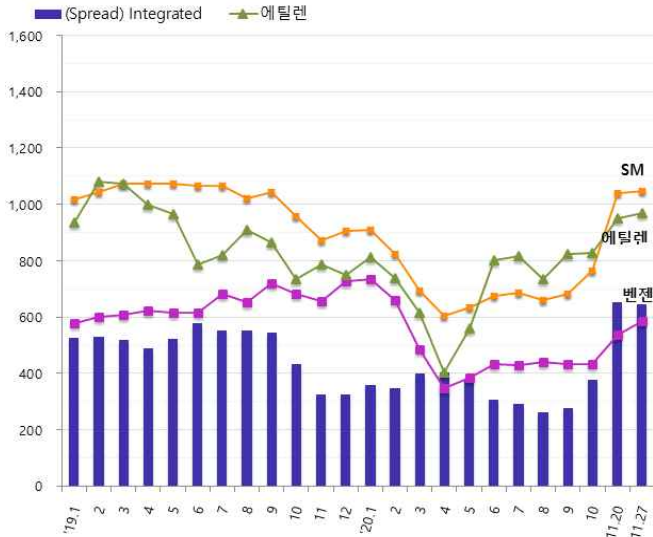
- 원료인 프로필렌(75\$/MT (8.1%↑)) 가격 강세의 영향으로 가격 상승
- Melt-Blown Grade 수요(마스크, 필터 제조) 호조와 중동 운송 차질의 영향으로 타이트한 수급상황 보이며 가격 상승

□ 설비 정보

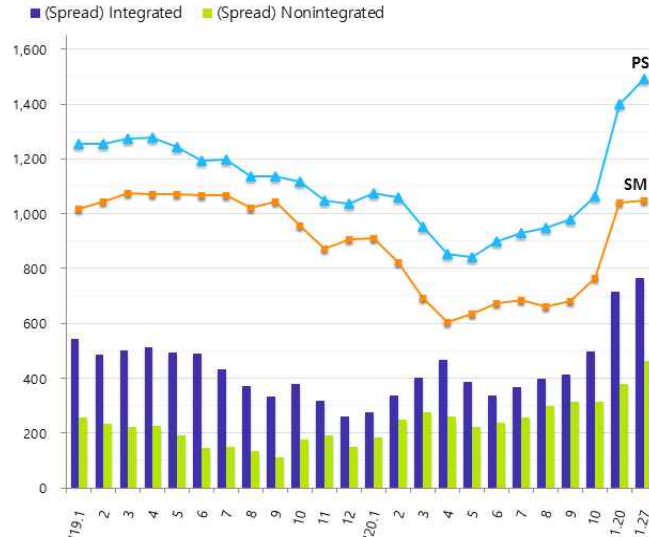
- 중국 Zhejiang Petroleum & Chemical, Zhejiang 소재 PP 설비(450천톤/년) 11월 23일부터 정기보수로 가동 중단
- 중국 Hebei Haiwei, Hebei 소재 PP 설비(300천톤/년) 11월 18일부터 정기보수로 가동 중단
- 중국 Shenhua Xinjiang, Xinjiang 소재 PP 설비(450천톤/년) 11월 11일부터 정기보수로 가동 중단

* (Spread) 납사 : 수직계열화업체, (Spread) 에틸렌·프로필렌 : 비수직계열화업체 / 단순 추정

S M



P S



A B S



□ 전주대비 7\$/MT (0.7%) 상승한 1,048\$/MT 기록

- 원료인 벤젠(47\$/MT (8.7%↑)) 가격 강세의 영향으로 가격 상승
* 벤젠 : 47\$/MT(8.7%↑) / 에틸렌 : 20\$/MT(2.1%↑)
- 지난 해상 운송 차질의 해소에도 불구하고, 다운스트림 제품 수요 호조의 영향으로 재고 감소하며 가격 상승
- 비 수직계열화된 설비의 SM 생산 마진은 전주대비 \$35.93/mt 감소한 \$154.45/mt를 기록

□ 설비 정보

- 중국 Sinopec Baling, Yuyang 소재, SM 설비(120천톤/년) 11월 15일부터 2주간 정기보수로 가동 중단
- 중국 Sinopec Guangzhou, Guangdong 소재 SM 설비(80천톤/년) 11월부터 15일간 정기보수로 가동 중단
- 중국 SECCO, Shanghai 소재 SM설비(700천톤/년) 11월 중 정기보수로 가동 중단

□ (GPPS) 전주대비 90\$/MT (6.4%) 상승한 1,491\$/MT 기록

□ (HIPS) 전주대비 60\$/MT (3.8%) 상승한 1,651\$/MT 기록

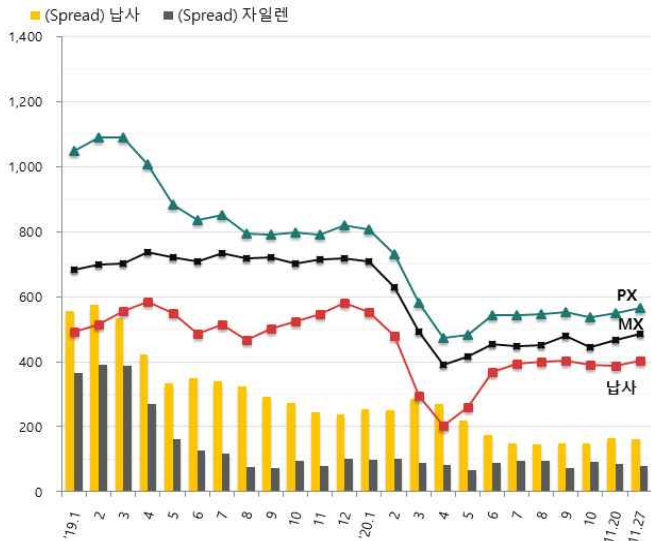
- 원료인 SM(7\$/MT(0.7%↑)) 가격 강세의 영향으로 가격 상승
- ABS 가격 급등에 따른 대체 수요 발생 및 역대 생산 설비의 정기보수 일정에 따른 타이트한 수급 상황에 의해 가격 상승

□ 전주대비 90\$/MT (4.0%) 상승한 2,341\$/MT 기록

- 원료 가격은 상승세를 보임
* AN : 30\$/MT (2.3%) 상승
* BD : 10\$/MT (0.8%) 상승
* SM : 7\$/MT (0.7%) 상승
- 12월까지 지속될 냉장고, 에어컨 등 백색가전 향 수요 호조 전망의 영향으로 가격 상승

* (Spread) Integrated : 수직계열화, (Spread) Nonintegrated : 비수직계열화 / 단순 추정

P X



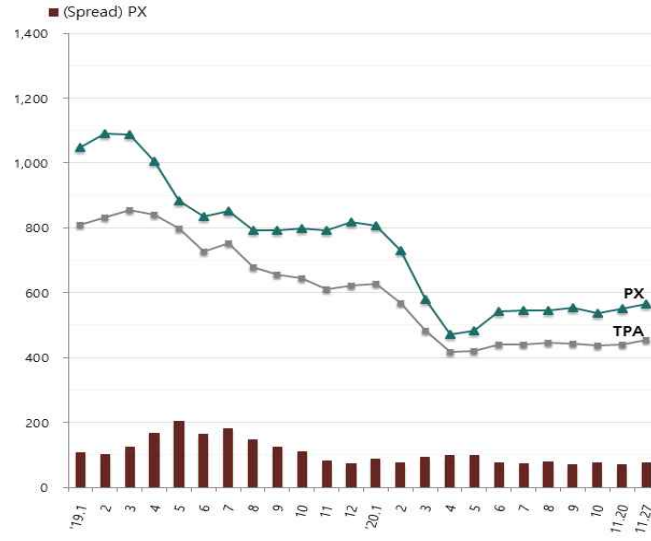
□ 전주대비 13\$/MT (2.4%) 상승한 564\$/MT 기록

- 원료인 납사 가격 강세의 영향으로 가격 상승
* 납사: 16\$/MT (4.1% ↑), isomer-MX: 18\$/MT (3.9% ↑)
- 여전히 수요 대비 많은 공급에도 불구하고, 지속적 유가 상승과 가동률 감축의 영향으로 가격 상승
- PX-Naphtha 스프레드는 전주대비 \$8.24/mt 증가한 \$161.63을 기록

□ 설비 정보

- 중국 Zhongjin Petrochemical, Ningbo 소재 PX 설비(1,600천톤/년) 11월 말부터 정기보수로 2달간 가동 중단
- 중국 Sinochem Quanzhou, Quanzhou 소재 PX 설비(800천톤/년) 11월 24일 정기보수를 마치고 가동 재개
- 오만 Oman Aromatics, Sohar 소재 PX 설비(820천톤/년) 11월 초 정기보수로 가동 중단

T P A



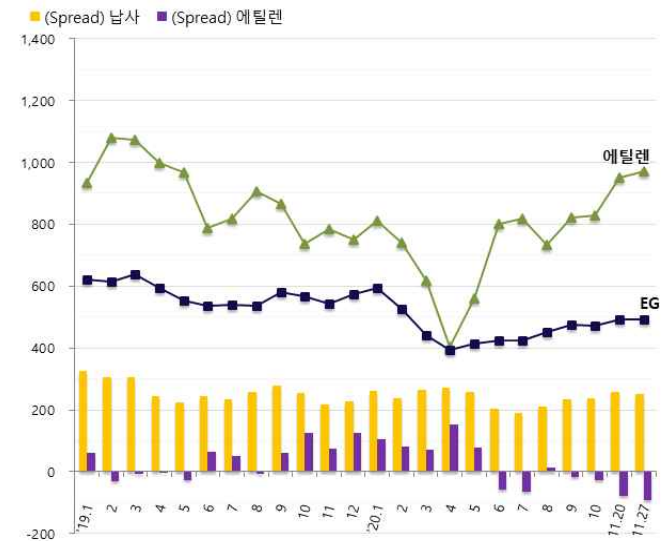
□ 전주대비 13\$/MT (2.9%) 상승한 454\$/MT 기록

- 원료인 P-X 가격 강세(13\$/MT (2.4% ↑))의 영향으로 가격 상승
- 높은 재고 수준과 섬유 시장의 저조한 수요 상황에도 불구하고, 인도 시장의 수요 호조로 가격 상승

□ 설비 정보

- 대만 OPTC, Taoyuan 소재 PTA 설비(1,500천톤/년) 11월 5일부터 3주간 정기보수로 가동 중단
- 중국 OPSC, Shanghai 소재 TPA 설비(750천톤/년) 11월 13일부터 2주간 정기보수로 가동 중단
- 중국 Yisheng Petrochem, Dalian 소재 PTA 설비(3,750천톤/년) 11월부터 21일 정기보수를 마치고 가동 재개

E G



□ 전주대비 변동없음(491\$/MT 기록)

- 원료인 에틸렌(20\$/MT(2.1% ↑)) 가격 강세에도 불구하고 가격 보합
- 다운스트림인 PET 가격 소폭 상승에도 불구하고, 높은 재고 수준의 영향으로 가격 보합

□ 설비 정보

- 대만 Nan Ya #4, Mailiao 소재 EG 설비(720천톤/년) 11월 5일부터 30일간 정기보수로 가동 중단
- 중국 Yankuang Rongxin Chem, Inner Mongolia 소재 EG 설비(400천톤/년) 11월 중순부터 30일간 정기보수로 가동 중단
- 중국 Maoming Petrochem, Guangdong 소재 EG 설비(120천톤/년) 12월부터 20일간 정기보수로 가동 중단

* (Spread) 납사 : 수직계열화업체, (Spread) 자일렌 : 비수직계열화업체 / 단순 추정, (Spread) PX = TPA - (0.67 × PX), (Spread) 에틸렌 = EG - ((0.80 × Ethylene) × 0.75)

03. 석유화학제품 가격 추이

(단위 : \$/MT)

		'19.11 (A)	12	1	2	3	4	5	6	7	8	9	10.23 (B)	10	11.20 (C)	11.27 (D)	증 감 륜 (%)		
																	D/A	D/B	D/C
원유 (\$/Bbl)	Dubai	61.8	65.7	64.3	53.8	33.9	21.7	29.2	41.0	43.1	43.9	42.0	41.7	40.3	44.2	47.1	-23.8	13.1	6.7
	WTI	56.8	60.4	57.8	50.1	29.2	21.6	27.6	38.5	41.0	42.1	39.6	39.9	38.8	42.2	45.5	-19.9	14.3	8.0
납사		547	581	553	479	294	202	262	367	394	400	403	387	389	387	403	-26.4	3.9	4.1
에틸렌		785	751	813	739	617	404	560	802	817	734	822	811	829	951	971	23.7	19.7	2.1
프로필렌		875	816	881	790	739	635	745	777	819	845	892	916	910	921	996	13.8	8.7	8.1
자일렌		713	718	708	628	493	389	416	453	449	451	479	451	446	467	485	-32.1	7.5	3.9
LDPE (Spread)	납사	879	871	910	881	854	762	809	866	949	976	1,114	1,166	1,132	1,191	1,301	48.0	11.6	9.2
	C2	332	290	357	402	560	560	547	499	555	576	711	779	743	804	899	170.6	15.4	11.7
HDPE (Spread)	납사	94	120	97	143	236	359	249	64	132	243	291	355	303	240	330	251.1	-7.0	37.5
	C2	803	791	821	791	760	704	721	781	829	819	896	871	871	891	951	18.4	9.2	6.7
PP (Spread)	납사	256	210	268	312	466	502	459	414	435	418	493	484	482	504	549	114.2	13.4	8.8
	C3	18	40	8	53	143	300	161	-21	12	85	74	60	42	-60	-20	-211.1	-133.3	66.7
SM (Spread)	납사	952	926	925	891	834	750	798	881	906	909	942	991	966	1,066	1,136	19.3	14.6	6.6
	BZ, C2	405	345	372	412	540	548	536	514	512	508	539	604	577	679	734	81.1	21.5	8.0
PS (Spread)	납사	77	110	44	101	95	115	53	104	87	64	50	75	56	145	140	81.8	86.7	-3.4
	BZ, C2	874	907	911	825	693	606	634	674	687	662	681	808	765	1,041	1,048	19.9	29.8	0.7
ABS (Spread)	SM 생산	327	326	357	346	399	404	372	307	292	262	278	420	376	654	646	97.4	53.6	-1.3
	SM 구입	127	111	92	86	130	212	167	101	112	101	103	218	186	342	305	140.2	39.9	-10.7
PX (Spread)	SM 생산	1,049	1,039	1,077	1,059	954	854	843	899	929	949	981	1,131	1,064	1,401	1,491	42.1	31.8	6.4
	SM 구입	318	259	276	336	403	468	387	338	366	399	415	554	497	717	764	140.1	37.9	6.6
TPA (Spread)	SM 생산	193	150	185	250	274	260	222	238	256	300	313	340	314	381	464	140.9	36.6	21.8
	SM 구입	1,337	1,351	1,393	1,359	1,261	1,124	1,171	1,389	1,377	1,521	1,666	1,881	1,787	2,251	2,341	75.1	24.5	4.0
EG (Spread)	SM 생산	392	388	421	482	538	586	635	770	750	867	949	1,058	997	1,301	1,359	247.0	28.4	4.4
	SM 구입	322	327	370	435	467	469	543	714	689	811	892	938	895	1,114	1,191	270.3	27.0	6.9
PX (Spread)	납사	791	818	808	730	580	473	482	542	544	546	553	552	537	551	564	-28.7	2.1	2.4
	P-X	244	237	254	252	286	271	220	176	150	146	150	165	148	164	162	-33.9	-2.2	-1.6
TPA (Spread)	납사	611	621	629	567	484	417	421	439	440	447	443	449	436	441	454	-25.7	1.1	2.9
	P-X	81	73	87	78	95	100	98	76	75	80	72	79	76	72	76	-6.2	-3.6	5.8
EG (Spread)	납사	544	575	592	525	443	394	416	424	425	452	477	488	471	491	491	-9.8	0.6	0.0
	C2	216	226	260	237	266	273	259	204	189	212	235	256	237	259	250	15.5	-2.4	-3.6
PX (Spread)	납사	73	125	105	81	72	152	80	-57	-65	12	-17	1	-27	-80	-92	-225.1	-6,642.9	-15.1

* (주) 1) 납사는 CFR Japan 기준, 2) 기초유분-중간원료-합섬원료-합섬수지는 CFR NE Asia 기준