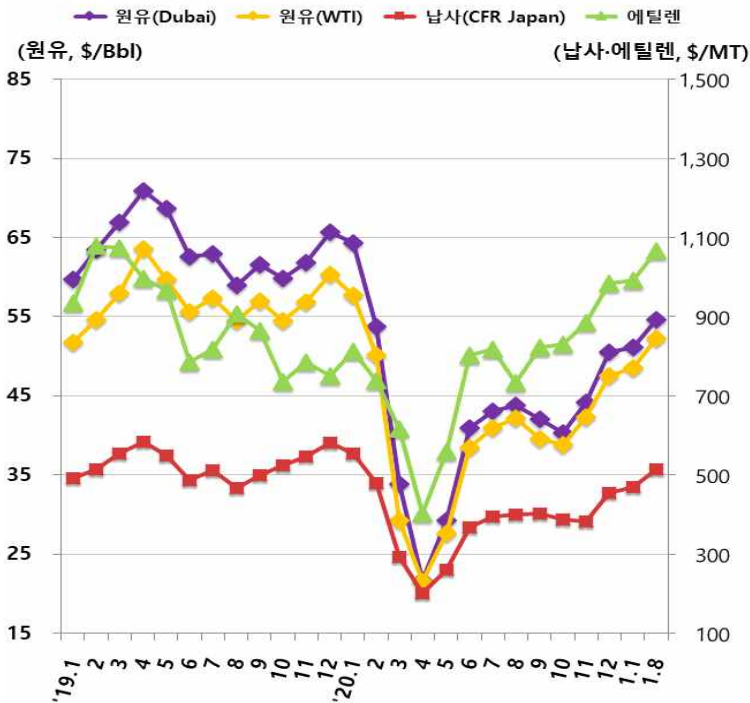


01. 원유, 납사, 에틸렌



□ (참고) 가격 요인 작성 기준

- 원유 : Dubai
- 납사 : CFR Japan
- 기초유분 / 중간원료 / 합섬원료 / 합성수지 : CFR NE Asia

원 유

- 금주 국제유가는 ① 중동 긴장 고조, ② 사우디 자발적 추가 감산, ③ 미국 추가 부양책 기대 등의 영향으로 전주대비 **3\$/Bbl(6.7% ↑) 상승한 54.58\$/Bbl 기록** (Dubai 기준)
 - ① 4일 이란은 자국 Fordow 시설에서 우라늄 농축을 20%로 상향한다고 발표
 - * 한편 4일, 이란혁명수비대가 사우디 Jubail에서 출항한 한국 국적의 석유화학제품 운반선 한국케미호(7,200톤 에탄올 선적)를 반복적 해양환경법 위반 혐의로 나포
 - ② 4일, 2월 생산정책 결정 차 가진 OPEC+ 회의에서 산유국 간 이견으로 결정을 내리지 못하고 5일 하루 연장했으며 5일, 2~3월 감산규모 유지 및 사우디 자발적 추가 감산 결정
 - ③ 미국 조지아 주 상원결선투표에서 2석 모두 민주당이 승리해 공화당과 민주당(민주 성향 무소속 포함)이 50-50석으로 의석 반분

납 사

- 금주 납사 가격은 유가 상승세의 영향으로 전주대비 **44\$/MT(9.3% ↑) 상승한 515\$/MT을 기록**

에 틸 렌

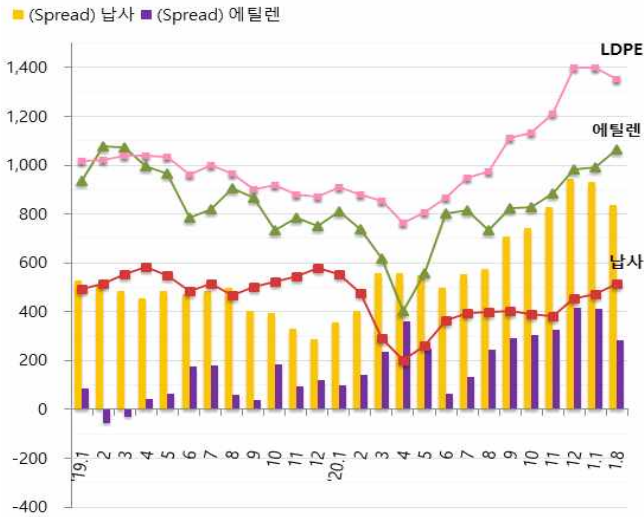
- SEA : 전주대비 **65\$/MT (7.0%) 상승한 996\$/MT 기록**
- NEA : 전주대비 **75\$/MT (7.6%) 상승한 1,066\$/MT 기록**
 - 원료인 납사 가격 강세(44\$/MT(9.3% ↑))의 영향으로 가격 상승
 - 다운스트림 제품의 시장 악화에 따른 수요 감소에도 불구하고, 역내 발생한 생산설비 가동 차질의 영향으로 가격 상승

□ 설비 정보

- 일본 Eneos, Kawasaki 소재 NCC 설비(515천톤/년) 1월 4일부터 설비보수를 마치고 가동 재개
- 중국 Zhong Tian He Chuang, Ordos 소재 MTO 설비(300천톤/년) 11월 초부터 정기보수로 가동 중단
- 태국 Siam Cement Group, Map Ta Phut 소재 NCC 설비(900천톤/년) 11월 2일부터 12월 16일까지 정기보수로 가동 중단
- 중국 Jiangsu Sailboat Petrochemical, Lianyungang 소재 MTO 설비(460천톤/년) 정기보수 지속으로 가동일정 연기

02. 주요 석유화학제품

LDPE



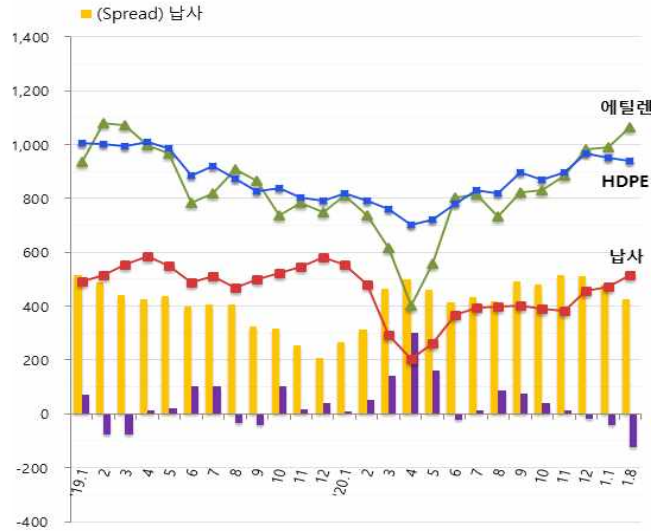
□ 전주대비 50\$/MT (3.6%) 하락한 1,351\$/MT 기록

- 원료인 에틸렌(75\$/MT(7.6%↑)) 가격 강세에도 불구하고 가격 하락
- 중국의 춘절 연휴 이전 감소한 수요와, 유럽의 락다운 조치 강화 및 미국의 설비 가동 정상화에 따른 제품 역내 유입 증가의 영향으로 가격 하락

□ 설비 정보

- 중국 Shenhua Xinjiang, Xinjiang 소재 LDPE 설비(300천톤/년) 11월 12일부터 7일간 설비보수로 가동 중단
- 중국 Sinopec Maoming PC, Maoming 소재 LDPE 설비(250천톤/년) 정기보수로 11월 27일부터 정기보수로 가동 중단
- 중국 Sinopec Yanshan PC, Yanshan 소재 LDPE 설비(200천톤/년) 정기보수로 10월 27일 정기보수를 마치고 가동 재개

HDPE



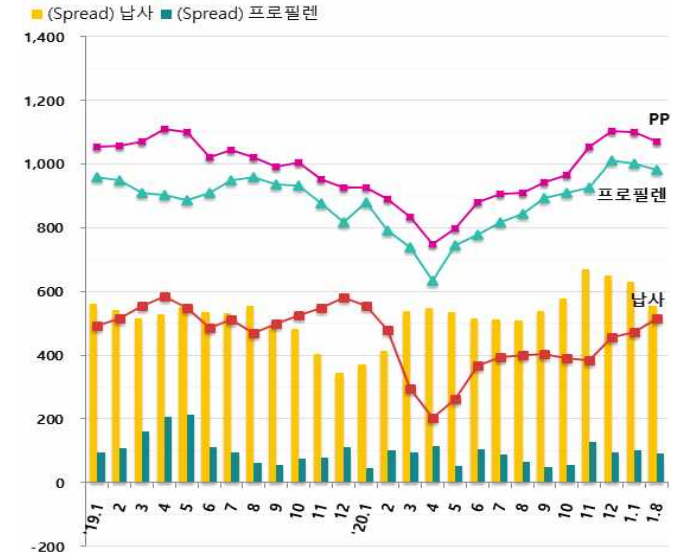
□ 전주대비 10\$/MT (1.1%) 하락한 941\$/MT 기록

- 원료인 에틸렌(75\$/MT(7.6%↑)) 가격 강세에도 불구하고 가격 하락
- 높은 운임과 원료인 에틸렌 가격 강세에 따른 타이트한 수급 상황에도 불구하고, 중국의 춘절 연휴 이전 감소한 수요의 영향으로 가격 하락

□ 설비 정보

- 중국 PetroChina Dushanzi PC, Dushanzi 소재 HDPE 설비(200천톤/년) 12월 16일부터 정기보수로 가동 중단
- 중국 Sinopec-SK (Wuhan) PC, Wuhan 소재 HDPE 설비(300천톤/년) 1월 8일부터 정기보수로 가동 중단
- 중국 Sinopec Maoming PC, Maoming 소재 HDPE 설비(220천톤/년) 12월 18일부터 정기보수로 가동 중단

PP



□ 전주대비 30\$/MT (2.7%) 하락한 1,071\$/MT 기록

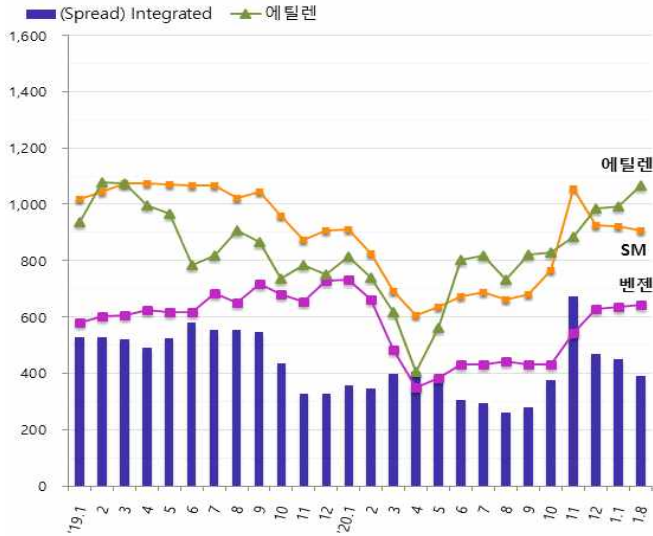
- 원료인 프로필렌(20\$/MT (2.0%↓)) 가격 약세의 영향으로 가격 하락
- 춘절 연휴를 앞두고 감소한 수요에도 불구하고, 중국 내 전력난의 영향으로 다운스트림 설비 가동을 하락하며 가격 하락

□ 설비 정보

- 중국 Yuntianhua, Kunming 소재 PP 설비(150천톤/년) 12월 3일부터 1월 중순까지 정기보수로 가동 중단
- 중국 Sinopec Yangzi PC (YPC) #A, Yangzi 소재 PP 설비(100천톤/년) 1월 6일부터 정기보수로 7일간 가동 중단
- 인도 IOC, Paradip 소재 PP 설비(700천톤/년) 12월 15일부터 사고 발생으로 가동 중단

* (Spread) 납사 : 수직계열화업체, (Spread) 에틸렌·프로필렌 : 비수직계열화업체 / 단순 추정

S M



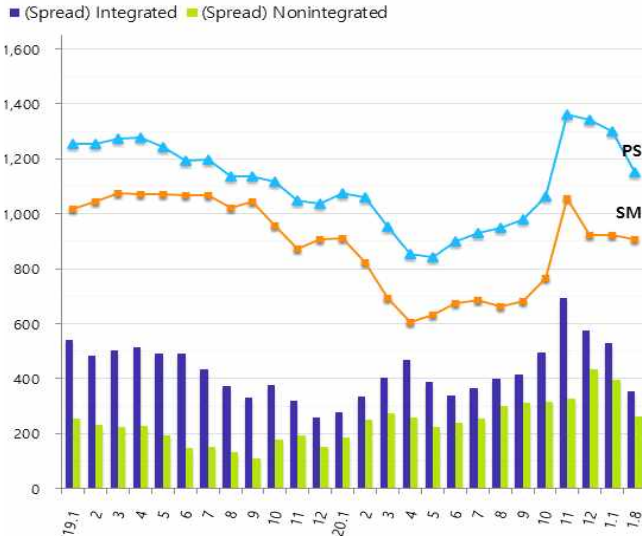
□ 전주대비 16\$/MT (1.7%) 하락한 907\$/MT 기록

- 원료인 벤젠(9\$/MT (1.3% ↑)) 가격 강세에도 불구하고 가격 하락
- * 벤젠 : 9\$/MT(1.7% ↑) / 에틸렌 : 75\$/MT(7.6% ↑)
- 1분기 예정된 중국 내 생산설비 증설 규모가 1,450천톤/년 수준에 육박하는 등 공급 압박과 높은 재고 수준의 영향으로 가격 하락
- 12월 평균 생산 스프레드는 -\$19.41/mt, 평균 가동률은 82.55%를 기록하는 등 시황 부진 지속

□ 설비 정보

- 중국 Sinopec Anqing, Anhui 소재, SM 설비(100천톤/년) 1월 10일부터 20일간 정기보수로 가동 중단
- 중국 Abel Chemical, Jiangsu 소재 SM 설비(250천톤/년) 1월초 부터 정기보수로 가동 중단
- 중국 SP Chemicals, Jiangsu 소재 SM설비(320천톤/년) 1,2월 중 정기보수로 2주간 가동 중단

P S

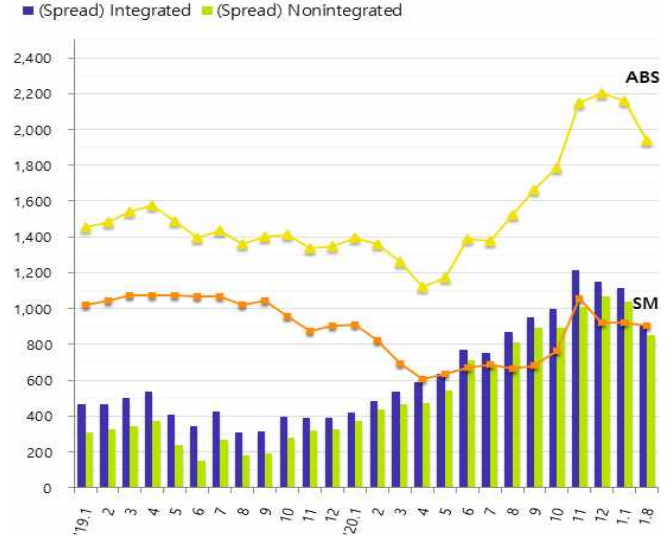


□ (GPPS) 전주대비 150\$/MT (11.5%) 하락한 1,151\$/MT 기록

□ (HIPS) 전주대비 40\$/MT (2.7%) 하락한 1,451\$/MT 기록

- 원료인 SM(16\$/MT(1.7% ↓)) 가격 약세의 영향으로 가격 하락
- 중국 내 코로나19 재확산 가능성 증대에 따른 구매자들의 관망세와 춘절 연휴를 앞둔 다운스트림 설비들의 수요 감소로 가격 하락

A B S

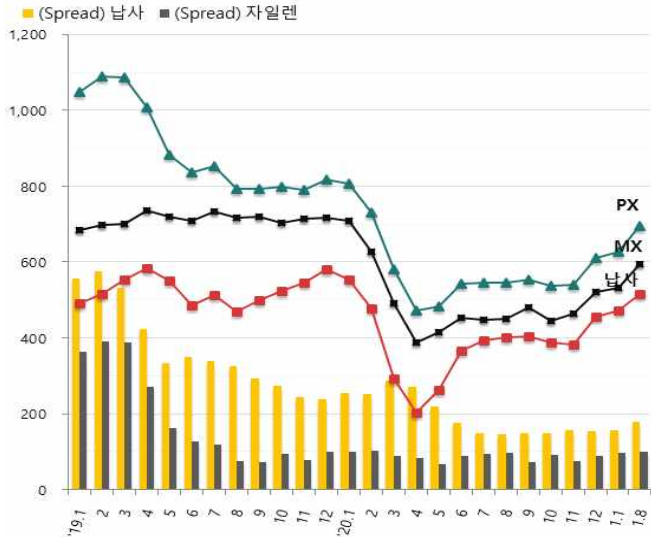


□ 전주대비 220\$/MT (10.2%) 하락한 1,941\$/MT 기록

- 원료 가격은 혼조세를 보임
- * AN : 100\$/MT (6.0%) 상승
- * BD : 240\$/MT (20.7%) 하락
- * SM : 16\$/MT (1.7%) 하락
- 중국 내 코로나19 재확산 가능성 증대에 따른 구매자들의 관망세와 춘절 연휴를 앞둔 다운스트림 설비들의 수요 감소로 가격 하락
- ABS 생산 마진은 전주대비 \$68.90/mt 감소한 \$552.50/mt를 기록

* (Spread) Integrated : 수직계열화, (Spread) Nonintegrated : 비수직계열화 / 단순 추정

P X



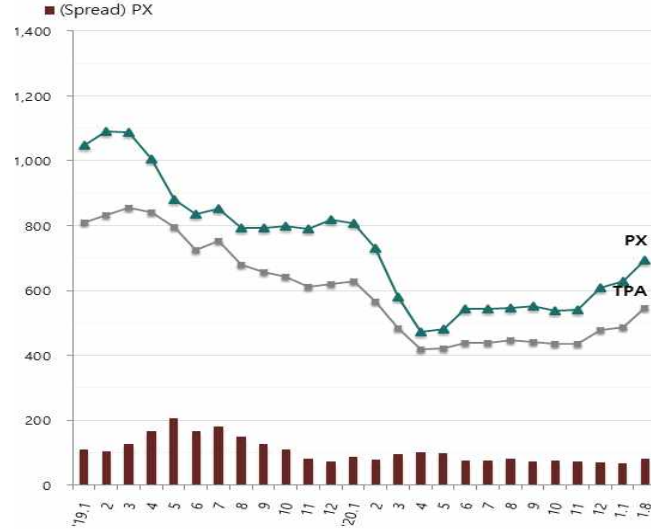
□ 전주대비 67\$/MT (10.7%) 상승한 694\$/MT 기록

- 원료인 납사 가격 강세의 영향으로 가격 상승
* 납사: 44\$/MT (9.3% ↑), isomer-MX: 64\$/MT (12.0% ↑)
- 원료인 원유 선물가격의 지속적 상승과 다운스트림인 PTA의 대규모 생산 설비 증설 일정 영향으로 가격 상승
- PX - Naptha 스프레드는 전주대비 \$31.64/mt 상승한 \$180.33/mt를 기록

□ 설비 정보

- 중국 Fuhai (Dragon Aromatics), Zhangzhou 소재 PX 설비(1,600천톤/년) 12월 17일부터 1월 25일까지 정기보수로 가동 중단
- 중국 CNPC Sichuan, Pengzhou 소재 PX 설비(800천톤/년) 1월 4일부터 10일까지 정기보수로 가동 중단
- 일본 Eneos, Chita 소재 PX 설비(400천톤/년) 1월 중순부터 정기보수로 가동 중단

T P A



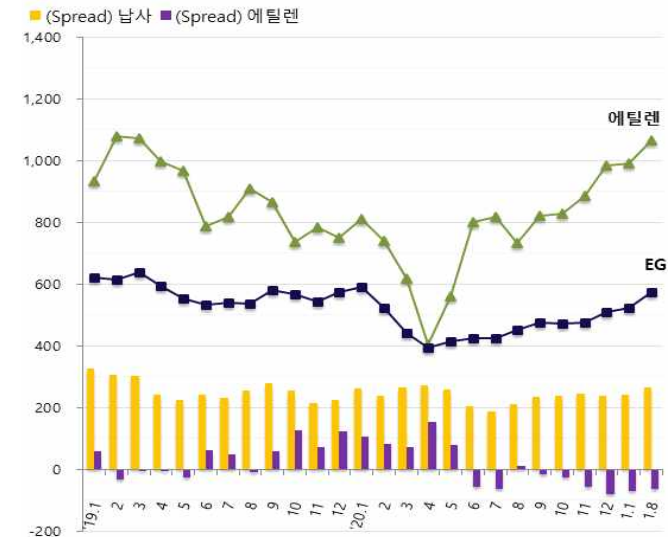
□ 전주대비 60\$/MT (12.3%) 상승한 546\$/MT 기록

- 원료인 P-X 가격 강세(67\$/MT (10.7% ↑))의 영향으로 가격 상승
- 21년 1분기 예정된 대규모 설비 증설 우려에도 불구하고, 선박 부족, 물류 차질에 따른 운임 상승의 영향으로 가격 상승
- PTA - PX 스프레드는 전주대비 \$2.52/mt 하락한 \$73.52/mt를 기록

□ 설비 정보

- 중국 Fuhua, Fujian 소재 PTA 설비(1,500천톤/년) 12월 7일부터 25일간 정기보수로 가동 중단
- 대만 OPTC, Taoyuan 소재 TPA 설비(500천톤/년) 1월 9일부터 19일까지 정기보수로 가동 중단
- 중국 Hanbang Petrochemical, Jiangyin 소재 PTA 설비(2,200천톤/년) 1월 6일부터 정기보수로 1달간 가동 중단

E G



□ 전주대비 52\$/MT (9.9%) 상승한 575\$/MT 기록

- 원료인 에틸렌(75\$/MT(7.6% ↑)) 가격 강세의 영향으로 가격 상승
- 선박 부족, 물류 차질에 따른 운임 상승 및 유럽 시장으로의 차익거래 등의 영향으로 재고 감소하며 가격 상승

□ 설비 정보

- 중국 HNEC Puyang, Henan 소재 EG 설비(200천톤/년) 12월 20일부터 20일간 정기보수로 가동 중단
- 미국 Nan Ya, Texas 소재 EG 설비(828천톤/년) 1월 4일부터 에틸렌 부족으로 정기보수로 돌입
- 이란 Morvarid, Assaluyeh 소재 EG 설비(120천톤/년) 1월부터 1달간 정기보수로 가동 중단

* (Spread) 납사 : 수직계열화업체, (Spread) 자일렌 : 비수직계열화업체 / 단순 추정, (Spread) PX = TPA - (0.67 × PX), (Spread) 에틸렌 = EG - ((0.80 × Ethylene) × 0.75)

03. 석유화학제품 가격 추이

(단위 : \$/MT)

		'20.1 (A)	2	3	4	5	6	7	8	9	10	11	12.11 (B)	12	1.1 (C)	1.8 (D)	증 감 률 (%)		
																	D/A	D/B	D/C
원유 (\$/Bbl)	Dubai	64.3	53.8	33.9	21.7	29.2	41.0	43.1	43.9	42.0	40.3	44.2	50.5	50.5	51.1	54.6	-22.2	15.7	1.3
	WTI	57.8	50.1	29.2	21.6	27.6	38.5	41.0	42.1	39.6	38.8	42.3	46.6	47.5	48.5	52.2	-18.7	16.5	5.4
납사		553	479	294	202	262	367	394	400	403	389	384	449	455	471	515	-19.0	21.8	4.8
에틸렌		813	739	617	404	560	802	817	734	822	829	886	971	984	991	1,066	32.0	4.2	2.1
프로필렌		881	790	739	635	745	777	819	845	892	910	927	1,016	1,010	1,001	981	22.7	8.7	-1.5
자일렌		708	628	493	389	416	453	449	451	479	446	464	510	520	532	596	-25.9	13.9	4.3
LDPE		910	881	854	762	809	866	949	976	1,114	1,132	1,211	1,401	1,401	1,401	1,351	60.8	17.6	0.0
(Spread)	납사	357	402	560	560	547	499	555	576	711	743	828	952	946	930	836	221.2	15.6	-2.3
	C2	97	143	236	359	249	64	132	243	291	303	325	430	418	410	285	241.7	70.8	-4.7
HDPE		821	791	760	704	721	781	829	819	896	871	899	981	966	951	941	20.2	6.7	-3.1
(Spread)	납사	268	312	466	502	459	414	435	418	493	482	515	532	511	480	426	129.0	-4.8	-9.7
	C2	8	53	143	300	161	-21	12	85	74	42	13	10	-18	-40	-125	-200.0	33.3	-500.0
PP		925	891	834	750	798	881	906	909	942	966	1,054	1,106	1,105	1,101	1,071	18.9	3.3	-0.5
(Spread)	납사	372	412	540	548	536	514	512	508	539	577	670	657	649	630	556	82.8	-7.3	-4.1
	C3	44	101	95	115	53	104	87	64	50	56	126	90	95	100	90	-9.1	-31.0	11.1
SM		911	825	693	606	634	674	687	662	681	765	1,057	912	924	923	907	1.7	-11.4	1.2
(Spread)	납사	357	346	399	404	372	307	292	262	278	376	673	462	469	452	392	38.7	-31.0	-2.3
	BZ, C2	92	86	130	212	167	101	112	101	103	186	371	134	142	135	91	21.9	-60.6	0.7
PS		1,077	1,059	954	854	843	899	929	949	981	1,064	1,364	1,381	1,341	1,301	1,151	25.3	-7.1	-5.8
(Spread)	SM 생산	276	336	403	468	387	338	366	399	415	497	692	620	576	530	353	104.5	-26.0	-14.5
	SM 구입	185	250	274	260	222	238	256	300	313	314	328	488	435	397	263	165.3	4.2	-18.6
ABS		1,393	1,359	1,261	1,124	1,171	1,389	1,377	1,521	1,666	1,787	2,149	2,191	2,201	2,161	1,941	60.0	-4.0	-1.4
(Spread)	SM 생산	421	482	538	586	635	770	750	867	949	997	1,213	1,130	1,149	1,115	905	187.2	-14.3	-1.4
	SM 구입	370	435	467	469	543	714	689	811	892	895	1,009	1,057	1,070	1,041	855	217.8	-6.5	-1.5
PX		808	730	580	473	482	542	544	546	553	537	540	595	610	628	694	-23.3	13.9	5.4
(Spread)	납사	254	252	286	271	220	176	150	146	150	148	157	146	155	157	180	-33.9	-4.6	7.1
TPA		629	567	484	417	421	439	440	447	443	436	436	471	477	486	546	-21.7	10.2	3.2
(Spread)	P-X	87	78	95	100	98	76	75	80	72	76	74	72	69	66	81	-9.8	-8.9	-9.1
EG		592	525	443	394	416	424	425	452	477	471	477	500	511	523	575	-9.1	6.5	4.6
(Spread)	납사	260	237	266	273	259	204	189	212	235	237	247	230	237	240	266	6.2	-7.2	4.3
	C2	105	81	72	152	80	-57	-65	12	-17	-27	-55	-83	-80	-72	-65	-157.4	10.1	13.3

* (주) 1) 납사는 CFR Japan 기준, 2) 기초유분·중간원료·합섬원료·합성수지는 CFR NE Asia 기준