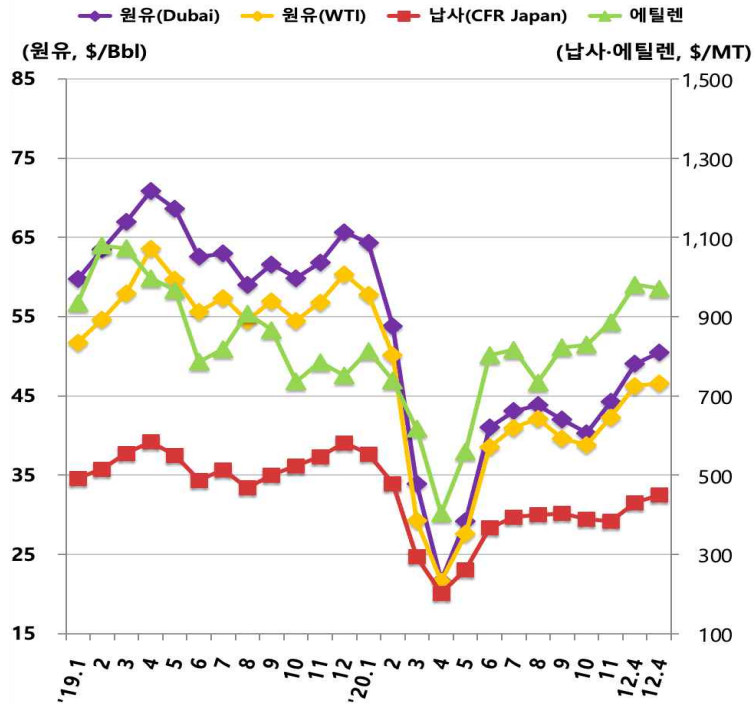


## 01. 원유, 납사, 에틸렌



### □ (참고) 가격 요인 작성 기준

- 원유 : Dubai
- 납사 : CFR Japan
- 기초유분 / 중간원료 / 합섬원료 / 합성수지 : CFR NE Asia

### 원 유

- 금주 국제유가는 이라크 유전 공격, ② 백신에 따른 수요 회복 기대, ③ ECB 통화정책수단 완화 등의 영향으로 전주 대비 **1\$/Bbl(2.9% ↑) 상승한 50.47\$/Bbl 기록** (Dubai 기준)
  - ① 9일 이라크 Kirkuk 북부 소규모 유전인 Khabbaz 유전 내 2개 유정에서 테러공격으로 30분 간격으로 폭발이 발생해 화재 발생 (Khabbaz 유전 전체 생산량은 2.5만b/d 규모이며 폭발이 발생한 2개 유정 생산은 2천b/d 미만임)
  - ② 영국이 8일 Pfizer가 개발한 코로나19 백신 접종을 시작했고 Johnson&Johnson이 개발 중인 백신의 3상 임상시험 결과가 내년 1월 발표될 것으로 기대
  - ③ 유럽중앙은행(ECB)은 코로나19 대응 채권매입프로그램 규모를 1.85조 유로(\$2.2조)로 5천억 유로(\$6,057억) 확대했으며 프로그램 기한도 '22년 3월로 9개월 연장

### 납 사

- 금주 납사 가격은 유가 상승의 영향으로 전주대비 **19\$/MT(4.4% ↑) 상승한 449\$/MT을 기록**

### 에 틸 렌

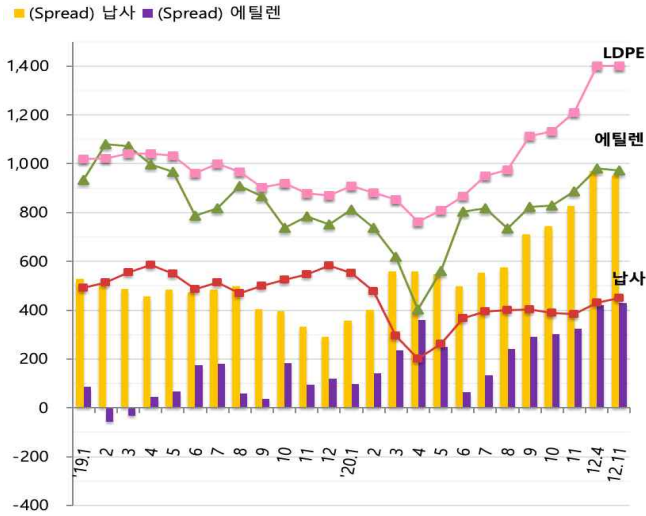
- SEA : 전주대비 **변동없음(911\$/MT 기록)**
- NEA : 전주대비 **10\$/MT (1.0%) 하락한 971\$/MT 기록**
  - 원료인 납사 가격 강세(19\$/MT(4.4% ↑))에도 불구하고 가격 하락
  - 역내 생산 설비의 재가동 소식과 역외 물량 도입 소식의 영향으로 가격 하락

### □ 설비 정보

- 일본 Eneos, Kawasaki 소재 NCC 설비(515천톤/년) 12월 초부터 긴급 설비보수로 가동 중단
- 중국 Zhong Tian He Chuang, Ordos 소재 MTO 설비(300천톤/년) 11월 초부터 정기보수로 가동 중단
- 태국 Siam Cement Group, Map Ta Phut 소재 NCC 설비(900천톤/년) 11월 2일부터 12월 16일 까지 정기보수로 가동 중단
- 일본 Idemitsu Kosan, Tokuyama 소재 NCC 설비(690천톤/년) 10월 말 2달간의 정기보수를 마치고 가동 재개

02. 주요 석유화학제품

LDPE



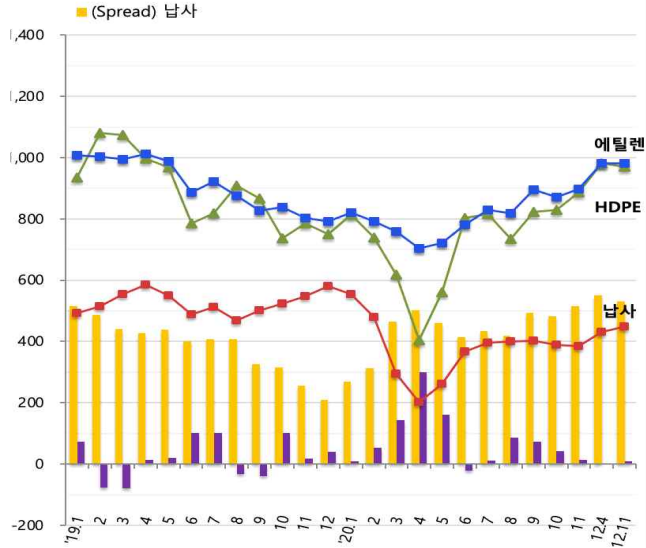
□ 전주대비 변동없음(1,401\$/MT 기록)

- 원료인 에틸렌(10\$/MT(1.0%↑)) 가격 강세에도 불구하고 가격 보합
- 의료, 일회용품 등의 수요 호조와 지난 미국 허리케인의 여파 및 선박 부족, 운임 상승의 영향으로 역대 제품 유입 감소하며 2015.5 이후 최고가 유지하며 가격 보합
- EVA 시황 호조로 LDPE/EVA swing 설비의 EVA 생산으로 LDPE 공급 감소하며 가격 강보합

□ 설비 정보

- 중국 Shenhua Xinjiang, Xinjiang 소재 LDPE 설비(300천톤/년) 11월 12일부터 7일간 설비보수로 가동 중단
- 중국 Sinopec Maoming PC, Maoming 소재 LDPE 설비(250천톤/년) 정기보수로 11월 27일부터 정기보수로 가동 중단
- 중국 Sinopec Yanshan PC, Yanshan 소재 LDPE 설비(200천톤/년) 정기보수로 10월 27일 정기보수를 마치고 가동 재개

HDPE



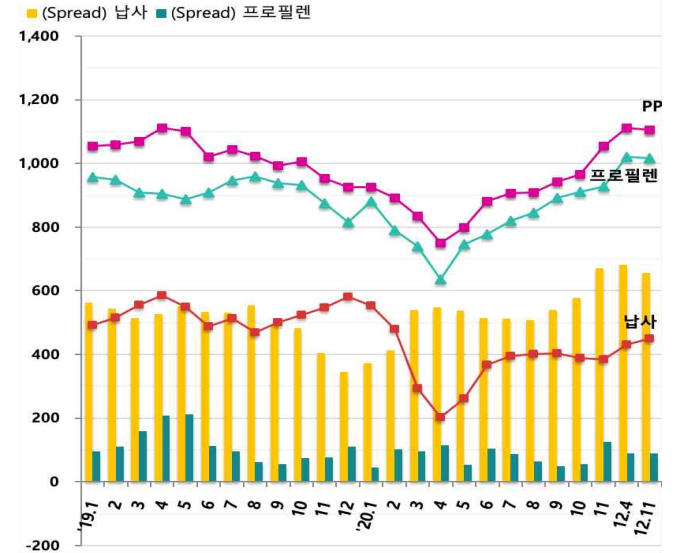
□ 전주대비 변동없음(981\$/MT 기록)

- 원료인 에틸렌(10\$/MT(1.0%↑)) 가격 강세에도 불구하고 가격 보합
- 선박 부족에 따른 운임 상승과 코로나19 재확산에 따른 일회용품, 의료용 수요 호조세 및 생산설비 가동 차질의 영향으로 가격 호조세 유지

□ 설비 정보

- 중국 Zhejiang Petroleum & Chemical, Zhejiang 소재 HDPE 설비(450천톤/년) 10월 27일부터 정기보수로 가동 중단
- 태국 Siam Cement Group Chemicals, Map Ta Phut 소재 HDPE 설비(520천톤/년) 11월 2일부터 35일간 정기보수로 가동 중단
- 중국 Sinopec Qilu Petrochemical, Zibo 소재 HDPE 설비(250천톤/년) 10월 22일부터 정기보수로 가동 중단

PP



□ 전주대비 5\$/MT (0.5%) 하락한 1,106\$/MT 기록

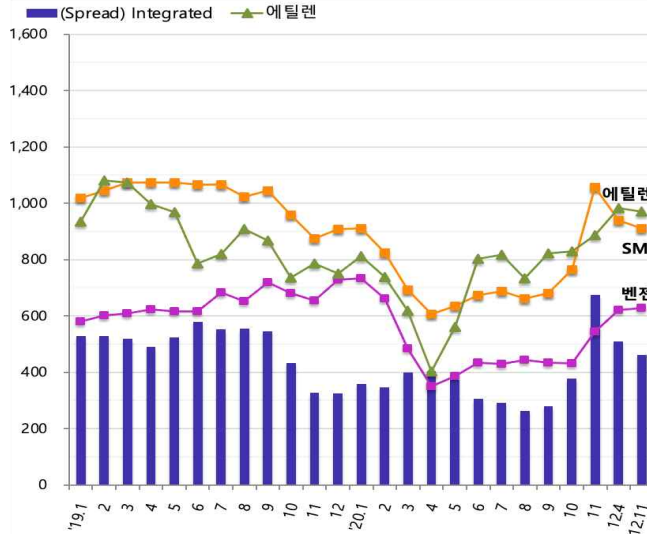
- 원료인 프로필렌(5\$/MT (0.5%↓)) 가격 약세의 영향으로 가격 하락
- 동남아시아 지역의 수요 호조에도 불구하고, 역대 시장참여자들의 관망세로 가격 하락

□ 설비 정보

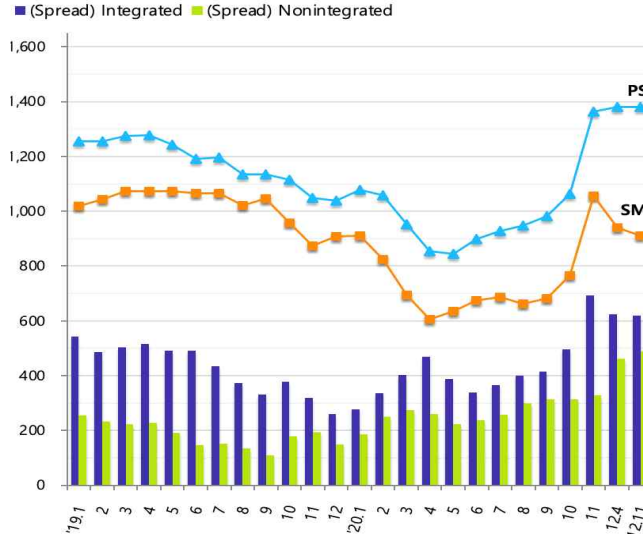
- 중국 Yuntianhua, Kunming 소재 PP 설비(150천톤/년) 12월 3일부터 1월 중순까지 정기보수로 가동 중단
- 중국 Yangtz River PC, Jiangsu 소재 PP 설비(400천톤/년) 12월 3일부터 정기보수로 20일간 가동 중단
- 태국 HMC Polymers, Map Ta Phut 소재 PP 설비(360천톤/년) 11월 30일부터 사고 발생으로 가동 중단

\* (Spread) 납사 : 수직계열화업체, (Spread) 에틸렌·프로필렌 : 비수직계열화업체 / 단순 추정

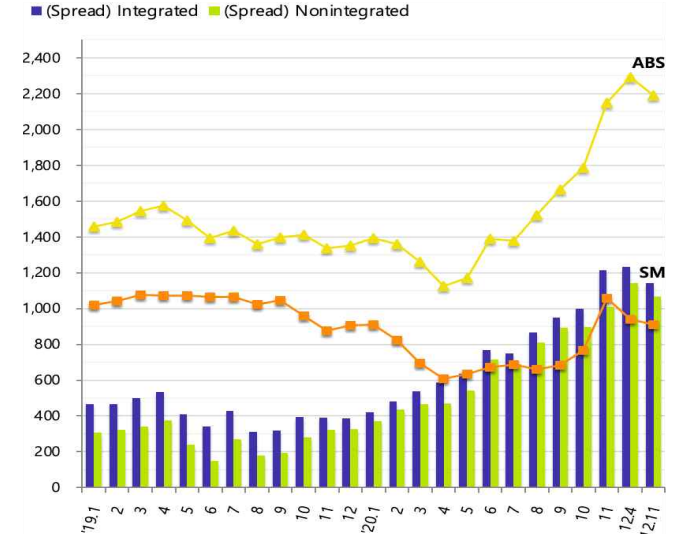
S M



P S



A B S



□ 전주대비 28\$/MT (3.0%) 하락한 912\$/MT 기록

- 원료인 벤젠(8\$/MT (1.3% ↑)) 가격 강세에도 불구하고 가격 하락
- \* 벤젠 : 8\$/MT(1.3% ↑) / 에틸렌 : 10\$/MT(1.0% ↑)
- 1월부터 시황 악화를 예상한 시장참여자들의 관망세와 다운 스트림인 PS, EPS 가동을 하락의 영향으로 가격 하락

□ 설비 정보

- 중국 Sinopec Baling, Yuyang 소재, SM 설비(120천톤/년) 11월 15일부터 2주간 정기보수로 가동 중단
- 중국 Sinopec Guangzhou, Guangdong 소재 SM 설비(80천톤/년) 11월부터 15일간 정기보수로 가동 중단
- 중국 SECCO, Shanghai 소재 SM설비(700천톤/년) 11월 중 정기보수로 가동 중단

□ (GPPS) 전주대비 변동없음(1,381\$/MT 기록)

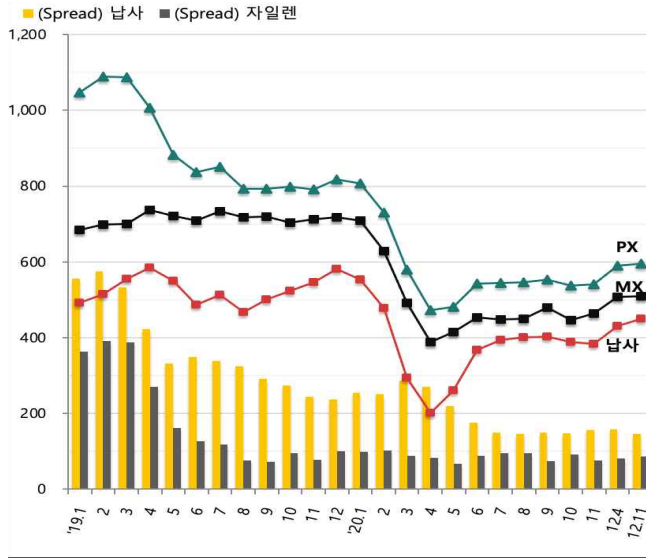
- (HIPS) 전주대비 50\$/MT (3.1%) 하락한 1,551\$/MT 기록
- 원료인 SM(28\$/MT(3.0%↓)) 가격 약세의 영향으로 가격 하락
- 여전히 타이트한 공급상황에도 불구하고, 원료인 SM 가격 하락에 대한 판매자와 구매자의 입장차이로 거래량 감소하며 가격 약보합

□ 전주대비 100\$/MT (4.4%) 하락한 2,191\$/MT 기록

- 원료 가격은 혼조세를 보임
- \* AN : 50\$/MT (3.1%) 상승
- \* BD : 50\$/MT (3.8%) 하락
- \* SM : 28\$/MT (3.0%) 하락
- 여전히 타이트한 공급상황과 운임 상승에도 불구하고, 지속적인 가격 상승에 대한 피로감으로 가격 상승분을 반납하며 가격 하락

\* (Spread) Integrated : 수직계열화, (Spread) Nonintegrated : 비수직계열화 / 단순 추정

P X



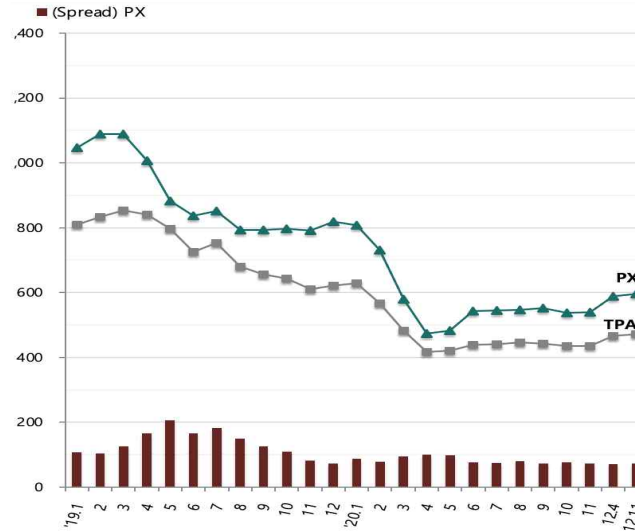
□ 전주대비 6\$/MT (1.0%) 상승한 595\$/MT 기록

- 원료인 납사 가격 강세의 영향으로 가격 상승  
\* 납사: 19\$/MT (4.4% ↑), isomer-MX: 2\$/MT (0.4% ↑)
- 방향족 계열 생산 설비의 전반적 가동률 감축과 다운스트림인 PTA의 신규 생산 설비 가동의 영향으로 가격 상승

□ 설비 정보

- 중국 Zhongjin Petrochemical, Ningbo 소재 PX 설비(1,600천톤/년) 11월 말부터 정기보수로 2달간 가동 중단
- 중국 Sinochem Quanzhou, Quanzhou 소재 PX 설비(800천톤/년) 12월 신규 생산 설비 가동 예정
- 오만 Oman Aromatics, Sohar 소재 PX 설비(820천톤/년) 12월 월 초 정기보수를 마치고 가동 재개

T P A



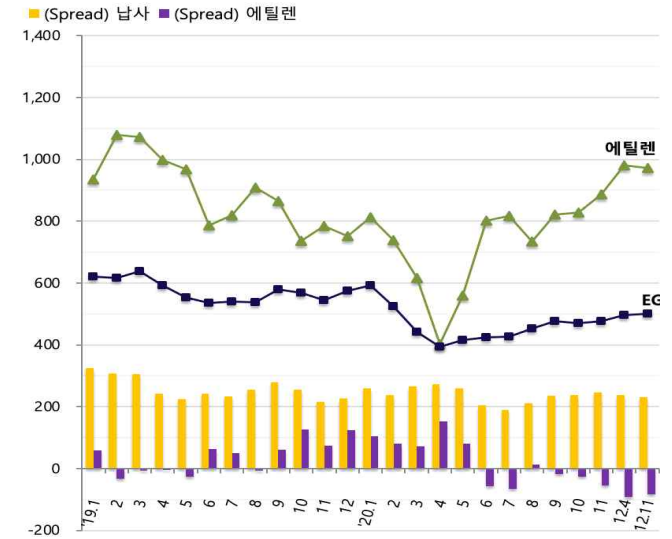
□ 전주대비 5\$/MT (1.1%) 상승한 471\$/MT 기록

- 원료인 P-X 가격 강세(6\$/MT (1.0% ↑))의 영향으로 가격 상승
- 21년 1분기 예정된 대규모 설비 증설 우려에도 불구하고, 유가 선물가와 운임 상승의 영향으로 가격 상승

□ 설비 정보

- 중국 Fuhua, Fujian 소재 PTA 설비(1,500천톤/년) 12월 7일부터 25일간 정기보수로 가동 중단
- 중국 BP Zhuhai, Guangdong 소재 TPA 설비(1,100천톤/년) 12월 12일부터 12월 말까지 정기보수로 가동 중단
- 중국 Zhongtai, Xinjiang 소재 PTA 설비(1,200천톤/년) 12월 10일 정기보수를 마치고 가동 재개 예정

E G



□ 전주대비 4\$/MT (0.8%) 상승한 500\$/MT 기록

- 원료인 에틸렌(10\$/MT(1.0% ↑)) 가격 강세의 영향으로 가격 상승
- 재고 수준 하락과 60%대의 낮은 가동률의 영향으로 가격 상승

□ 설비 정보

- 중국 Tianying Petrochemical, Xinjiang 소재 EG 설비(150천톤/년) 11월 27일부터 12월 말까지 정기보수로 가동 중단
- 중국 Yankuang Rongxin Chem, Inner Mongolia 소재 EG 설비(400천톤/년) 11월 중순부터 30일간 정기보수로 가동 중단
- 중국 Maoming Petrochem, Guangdong 소재 EG 설비(120천톤/년) 12월부터 20일간 정기보수로 가동 중단

\* (Spread) 납사 : 수직계열화업체, (Spread) 자일렌 : 비수직계열화업체 / 단순 추정, (Spread) PX = TPA - (0.67 × PX), (Spread) 에틸렌 = EG - ((0.80 × Ethylene) × 0.75)

03. 석유화학제품 가격 추이

(단위 : \$/MT)

		'19.12	1	2	3	4	5	6	7	8	9	10	11.13	11	12.4	12.11	증감률 (%)		
		(A)												(B)		(C)	(D)	D/A	D/B
원유 (\$/Bbl)	Dubai	65.7	64.3	53.8	33.9	21.7	29.2	41.0	43.1	43.9	42.0	40.3	43.2	44.2	49.0	50.5	-23.1	17.0	2.9
	WTI	60.4	57.8	50.1	29.2	21.6	27.6	38.5	41.0	42.1	39.6	38.8	40.1	42.3	46.3	46.6	-22.8	16.0	0.7
납사		581	553	479	294	202	262	367	394	400	403	389	377	384	430	449	-22.7	19.3	4.4
에틸렌		751	813	739	617	404	560	802	817	734	822	829	851	886	981	971	29.3	14.1	-1.0
프로필렌		816	881	790	739	635	745	777	819	845	892	910	901	927	1,021	1,016	24.5	12.8	-0.5
차일렌		718	708	628	493	389	416	453	449	451	479	446	469	464	508	510	-29.0	8.8	0.4
LDPE (Spread)	납사	871	910	881	854	762	809	866	949	976	1,114	1,132	1,181	1,211	1,401	1,401	60.8	18.6	0.0
	C2	290	357	402	560	560	547	499	555	576	711	743	805	828	971	952	228.7	18.3	-2.0
HDPE (Spread)	납사	120	97	143	236	359	249	64	132	243	291	303	330	325	420	430	258.3	30.3	2.4
	C2	791	821	791	760	704	721	781	829	819	896	871	881	899	981	981	24.0	11.4	0.0
PP (Spread)	납사	210	268	312	466	502	459	414	435	418	493	482	505	515	551	532	153.7	5.4	-3.4
	C2	40	8	53	143	300	161	-21	12	85	74	42	30	13	0	10	-75.0	-66.7	#DIV/0!
SM (Spread)	납사	926	925	891	834	750	798	881	906	909	942	966	1,011	1,054	1,111	1,106	19.4	9.4	-0.5
	C3	345	372	412	540	548	536	514	512	508	539	577	635	670	681	657	90.6	3.5	-3.5
SM (Spread)	납사	110	44	101	95	115	53	104	87	64	50	56	110	126	90	90	-18.2	-18.2	0.0
	BZ, C2	907	911	825	693	606	634	674	687	662	681	765	1,171	1,057	940	912	0.5	-22.1	-3.0
PS (Spread)	납사	326	357	346	399	404	372	307	292	262	278	376	794	673	509	462	42.0	-41.8	-9.2
	BZ, C2	111	92	86	130	212	167	101	112	101	103	186	478	371	165	134	21.0	-72.0	-19.1
PS (Spread)	SM 생산	1,039	1,077	1,059	954	854	843	899	929	949	981	1,064	1,301	1,364	1,381	1,381	33.0	6.1	0.0
	SM 구입	259	276	336	403	468	387	338	366	399	415	497	623	692	623	620	139.1	-0.5	-0.6
ABS (Spread)	SM 생산	150	185	250	274	260	222	238	256	300	313	314	154	328	460	488	225.9	216.9	6.0
	SM 구입	1,351	1,393	1,359	1,261	1,124	1,171	1,389	1,377	1,521	1,666	1,787	2,051	2,149	2,291	2,191	62.2	6.8	-4.4
PX (Spread)	SM 생산	388	421	482	538	586	635	770	750	867	949	997	1,118	1,213	1,234	1,142	194.1	2.2	-7.5
	SM 구입	327	370	435	467	469	543	714	689	811	892	895	855	1,009	1,143	1,068	226.3	25.0	-6.5
PX (Spread)	납사	818	808	730	580	473	482	542	544	546	553	537	529	540	589	595	-27.3	12.6	1.0
	납사	237	254	252	286	271	220	176	150	146	150	148	152	157	159	146	-38.3	-4.1	-8.2
TPA (Spread)	P-X	621	629	567	484	417	421	439	440	447	443	436	431	436	466	471	-24.2	9.3	1.1
	P-X	73	87	78	95	100	98	76	75	80	72	76	77	74	71	72	-0.8	-5.9	1.4
EG (Spread)	납사	575	592	525	443	394	416	424	425	452	477	471	459	477	496	500	-13.1	8.9	0.8
	C2	226	260	237	266	273	259	204	189	212	235	237	233	247	238	230	1.8	-1.1	-3.1
EG (Spread)	C2	125	105	81	72	152	80	-57	-65	12	-17	-27	-52	-55	-93	-83	-166.3	-60.1	10.8

\* (주) 1) 납사는 CFR Japan 기준, 2) 기초유분·중간원료·합성원료·합성수지는 CFR NE Asia 기준