

기업 내부 교육용

감염병 발생 시 기업의 업무연속성계획(BCP)

필요성과 수립 절차



※ 기업 업무연속성계획(BCP) 가이드라인(2판, 요약본 및 상세본)은

산업통상자원부 · 주요 경제단체 · 협단체 홈페이지와 코로나바이러스19 홈페이지(ncov.mohw.go.kr)에서 확인할 수 있습니다.

Contents

목차

- I 업무연속성계획(BCP)의 정의
- II 기업 사례로 보는 BCP의 중요성
- III BCP의 필요성
- IV 현 상황에서 BCP에 관심을 가져야하는 이유
- V BCP의 주요내용
- VI 감염병이 기업에 미칠 수 있는 영향
- VII 감염병 대응을 위한 BCP 수립





2001년 9월 11일 08시 48분 테러 발생
세계무역센터 10시 29분 붕괴

.....

Morgan Stanley _모건 스탠리

3,500여명의 직원 중 희생자는 15명
다음날 오전 9시 정상적 업무 재개



1993년 세계무역센터 테러 이후
BCP*를 수립하고 매년 훈련한 결과

*BCP: Business Continuity Planning, 업무연속성계획

01

업무연속성계획(BCP)의 정의

Business Continuity Planning

재난(감염병 등) 발생으로 갑작스러운 위기 상황에서도

기업이 핵심적인 업무를 지속할 수 있도록
미리 준비하는 위기대응 체계



원재료 확보에서부터 최종 소비자에 이르기까지

기업의 모든 활동 범위에 대한 위험
발생가능성을 미리 예측하고 단계별로
대응계획을 수립하는 것



02

기업 사례로 보는 BCP의 중요성

2000년 미국 뉴멕시코주 낙뢰사고로
필립스 반도체공장 화재

NOKIA

노키아(핀란드)

- ▶ 30명의 대응팀을 구성하여 적극적 대응
 - 매일 피해 현황 체크
 - 공급망 다변화 전략 시행
- ▶ 비상 조달을 통한 지속적인 제품 생산

이익 42% 증가, 점유율 3% 증가
시장 점유율 1위 유지



휴대폰용 반도체
부품 공급 중단

ERICSSON

에릭슨(스웨덴)

- ▶ 위기대응 조치를 취하지 않음
 - 엔지니어의 보고 불이행
 - 막대한 생산 차질 발생
- ▶ 대규모 생산 차질, 신제품 출시 불가능

23억40만 불 손해, 점유율 3% 감소
휴대폰 사업 중단

VS

03

BCP의 필요성

2011 동일본 지진해일(쓰나미)로
6개월 동안 **337개 기업 도산**

....



도산기업

291개

46개

쓰나미

영향권 내 기업

영향권 밖 기업

공급망 관리 실패로 쓰나미 영향권 밖의 많은 기업이 도산
재난이 발생하면 사회, 경제 전반에 파급력이 큼

BCP는 “모든” 기업에게 필요

04

현 상황에서 BCP에 관심을 가져야 하는 이유



코로나19 확산 현황 COVID-19

- ❑ '19.12월 중국 우한에서 시작된 이후 약 3개월만에 전세계로 확산
- ❑ 제조, 금융, 서비스 등 경제 전반에 영향을 미치며 세계경제 마비
- ❑ 국가 간 이동 제한, 생필품 공급 부족 등 국민의 일상생활 제한
- ❑ 사회적 거리두기, 감염 고위험 시설(종교시설, 실내체육시설 등) 운영제한 등 추가 확산을 막기 위한 전방위적 대응 실시

'19.12월

중국 우한에서
첫 발생

'20.1월20일

국내에서
첫 확진자 발생

감염병
위기단계 격상

1.20.주의-1.27.경계
- 2.23.심각

'20.3월11일

전세계 확산 및
WHO의 팬데믹 선언

04 현 상황에서 BCP에 관심을 가져야 하는 이유

01

코로나 19의 영향 범위 확대, 장기화가 예상되는 상황에서 효과적 대응을 위해서는 **다양한 가능성에 대비**가 필요



**BCP를 지속적으로
수정, 보완 필요**

02

코로나19 대응을 위한 일회성 작업으로 끝나지 않고 BCP수립을 통해 **또 다른 위기**에 대한 대응능력 제고



03

코로나 19 이후 **체계적인 복구**를 위하여 현재 시점에서 **미리 준비**할 필요



**BCP를 통한
복구준비 필요**

05

BCP의 주요 내용



01 회사 존립의 기반이 되는 **핵심사업**

위기상황에서도 중단되어서는 안 되는 기업의 **핵심 사업**과 해당 사업에 필요한 **필수자원** 확인



02 핵심 사업에 대한 **위험 요인**과 **그 영향**

감염병과 같은 위기상황에서 **핵심사업에 영향**을 미칠 수 있는 **위험 요인**과 예상되는 **피해의 정도** 확인



03 위험 요인에 대한 **대비·대응 전략**

공급·협력업체 관리, 대체인력 확보, 대내외 비상연락망 구축 등 **위기상황**에 대응하기 위한 **전략**을 미리 준비

06

감염병이 기업에 미칠 수 있는 영향

코로나19는

기업 운영에 영향을
미칠 수 있어

BCP 준비가 필요합니다



직원 감염



- ✓ 핵심인력 결근으로 업무 차질
- ✓ 방역과정에서 생산 일시 중단

(예) 현대차 울산2공장 생산라인 노동자
코로나 확진으로 가동 중단

원부자재 수급 차질



- ✓ 중국산 자재 수입 차질
- ✓ 특정 물품, 자재 부족

(예) 자동차 부품 (와이어링 하니스),
마스크 MB필터 공급 부족 문제

주요 사업활동 차질



- ✓ 입국 금지로 출장, 회의 불가
- ✓ 주요 공연, 전시, 행사 중단

(예) 주요 국제행사 취소로 신제품 홍보,
고객 확보 및 계약 체결 기회 축소

매출 감소

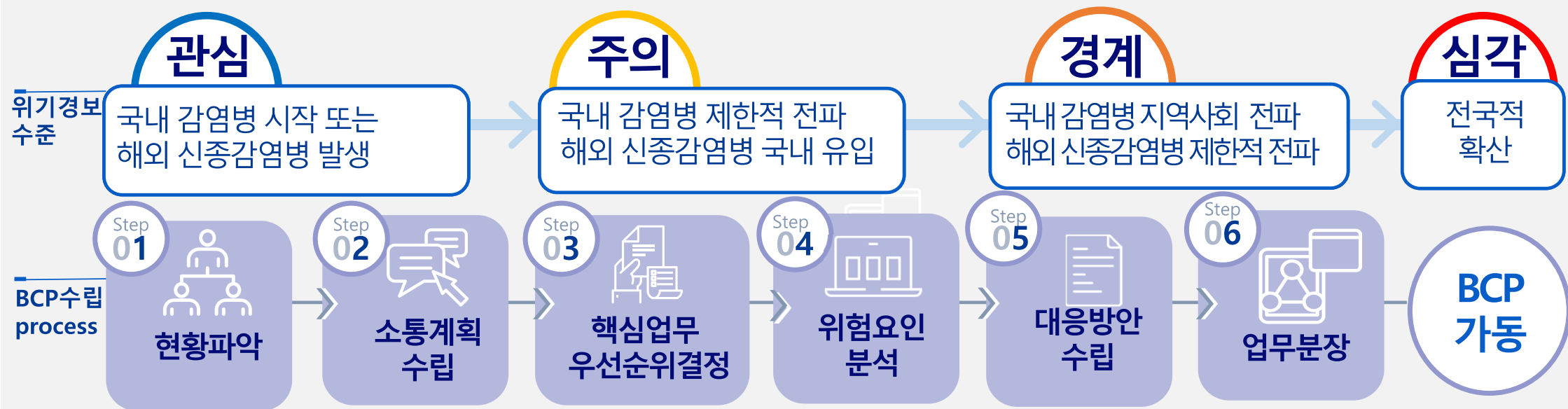


- ✓ 오프라인 매출 감소
- ✓ 확진자 동선에 포함된 매장
고객 감소

(예) CGV 고객 감소로 극장의 30% 영업중단

07 감염병 대응을 위한 BCP 수립

정부가 발표하는 위기경보 수준에 따라
기업은 BCP를 수립하고 가동합니다



BCP Process

Step
01



현황 파악

Step
02



소통계획 수립

Step
03



핵심업무
우선순위 결정

Step
04



위험요인 분석

Step
05



대응방안 수립

Step
06



업무분장

1단계 현황파악

- ✓ 체크리스트를 통해 기업의 현재 상황을 점검해 보십시오
- ✓ 예방 - 대비 - 대응 - 복구 단계별 필수적인 조치사항을 확인할 수 있습니다

☒ 연락망은 잘 구축되어 있고, 커뮤니케이션은 원활하게 이루어지고 있나요?

☒ 핵심업무와 필수자원이 어떤 것인지는 파악되어 있나요?

☒ 위기상황에 대응할 수 있는 계획이 수립되어 있나요?

☒ 위기 발생 시 가동할 비상조직체계는 정비되어 있나요?

☒ 위기 후 복구와 사후조치에 대한 계획은 있나요?



BCP Process

Step
01



현황 파악

Step
02



소통계획 수립

Step
03



핵심업무
우선순위 결정

Step
04



위험요인 분석

Step
05



대응방안 수립

Step
06



업무분장

BCP 수립을 위한 체크리스트

	주요 내용	완료	진행	미착수
연락망 구축 및 내·외부 커뮤니케이션				
1	직원, 협력업체, 주요 고객 등 연락처 목록을 정기적으로 업데이트하고 있는가?			
2	사업장 대응 지침 등 정부의 각종 지침에 대해 확인하고 숙지하였는가?			
3	조직내에서 감염병 관련 의사소통이 원활히 이루어지고 있는가?			
4	감염병 관련 기초지식과 개인·가족의 발병 예방을 위한 교육이 실시되고 있는가?			
핵심업무 및 필수자원 파악				
5	기업의 핵심업무를 파악하고 우선순위를 도출하였는가?			
6	업무 지속을 위한 핵심인력을 파악하고, 핵심인력·조직 리더 부재 시 대응계획을 마련하였는가?			
7	기업의 핵심업무 수행을 위한 필수자원과 가용자원을 파악하고 있는가?			
8	위생청결 물품이 충분히 구비되어 있는가?			
9	원자재 납품 중단 등을 대비하여 대체 공급망 관리방안이 준비되어 있는가?			
10	업무에 필요한 중요 데이터를 백업하고 있는가?			

	주요 내용	완료	진행	미착수
11	사업 중단 등에 대비한 운영자금을 확보하고 있는가? 자금조달방안이 있는가?			
12	회사의 보험 가입 내역 및 보상범위 등을 확인하였는가?			
위기상황 대응				
13	의심확진자 발생 시 대응책을 마련하고 모든 구성원에게 알렸는가?			
14	다중이용 시설 관리 등 직장 내 감염 방지 대책이 있는가?			
15	대규모 결근 등 발생 시 실행 가능한 대체 복무계획 등이 마련되어 있는가?			
비상조직체계 정비				
16	비상 시 즉시 가동할 비상조직체계를 구성하였는가?			
17	비상조직을 구성하는 대응팀과 구성원의 역할과 임무가 명확히 규정되어 있는가?			
복구 및 사후조치				
18	업무중단 시기별 예상 피해(금전적 영향, 고객관계 등)의 정도와 복구 소요 시간을 파악하였는가?			
19	핵심업무, 가용할 수 있는 자원 상황 등을 고려하여 우선순위에 따른 복구 진행 계획이 수립되었는가?			
20	감염 후 회복된 직원의 복귀절차 등 인력 정상화 계획이 마련되어 있는가?			

BCP Process

Step
01



현황 파악

Step
02



소통계획 수립

Step
03



핵심업무
우선순위 결정

Step
04



위험요인 분석

Step
05



대응방안 수립

Step
06



업무분장

2단계 소통계획 수립

- ✓ 조직내외의 감염병 발생 동향과 조치사항을 투명하게 공유하기 위한 정보전달 방법이 필요합니다
- ✓ BCP를 비롯하여 감염병 관련 사항에 대한 직원 교육방안도 검토하십시오

☞ 감염병 발생시 어떤 내용을 누구에게 어떻게 전달할 것인지에 대한 준비

☞ 특히 감염병 관련 사항은 신속하고 투명하게 공유
(환자 발생현황, 사업장 소독 등)

※ 조직 내에서는 직원 뿐 아니라 파견, 용역업체 직원 등
사업장을 출입하는 모든 사람과의 소통이 중요!



BCP Process

Step
01



현황 파악

Step
02



소통계획 수립

Step
03



핵심업무
우선순위 결정

Step
04



위험요인 분석

Step
05



대응방안 수립

Step
06



업무분장

조직 내·외 소통계획 수립

전달사항	대상 그룹	주요 메시지	전달 방식	비고
	직원, 노조, 담당자, 고객, 공급업체 등		메일, 팩스, 유선전화 등	언제, 누가, 어떻게 메시지를 전달하고 확인할 것인지
확진자 발생 현황	직원, 노조, 고객, 협력업체, 질병관리 본부	<ul style="list-style-type: none"> - 확진자 수 - 확진자 동선 - 소독범위 및 일정 - 정상 재개 시점 	메일, 유선전화, 사내방송	확진자 발생 즉시 조치, 담당자 김00
사업 중단 계획	직원, 노조, 고객, 공급업체	<ul style="list-style-type: none"> - 사업중단 사유 - 중단 기간 및 사업 재개 일정 - 사업중단 기간 동안의 인력관리·보수 	메일, 유선전화, 사내방송	사장 최00

BCP Process

Step
01



현황 파악

Step
02



소통계획 수립

Step
03



핵심업무
우선순위 결정

Step
04



위험요인 분석

Step
05



대응방안 수립

Step
06



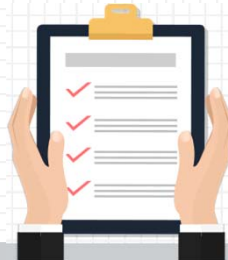
업무분장

3단계 핵심업무 우선순위 결정

- ✓ 위기상황에서 반드시 지속되어야 할 핵심업무와 필수 자원을 파악해보십시오
- ✓ 단일제품을 생산하는 중소기업은 제품 생산관리 계획을 꼼꼼하게 분석해 보시기 바랍니다

반드시 지속되어야 하는
핵심 업무는 무엇인지
파악하고 우선순위 결정

.....
예 : A제품 생산라인 유지,
B사 납품계약 이행 등



그 사업에 필요한
자원들을 파악

.....
예 : 직원00명 이상, 원자재C,
필수장비 등



BCP Process

Step
01



현황 파악

Step
02



소통계획 수립

Step
03



핵심업무
우선순위 결정

Step
04



위험요인 분석

Step
05



대응방안 수립

Step
06



업무분장

주요사업의 우선순위 파악

주요사업	사업에 미치는 영향	내부/외부	필요자원	우선순위
주요 제품·서비스를 나열하고 중요도 순서대로 순위설정	금전적 영향, 고객과의 관계 등을 고려하여 높음(3)/중간(2)/낮음(1)	제품·서비스가 내부 기능을 위한 것인지 외부 공급용인지?	해당 제품·서비스에 필요한 자원 (예:IT, 정보, 사람,시설, 물품 등)	업무복구 우선순위
납품용 부품A	높음(3점) (물품 납품 지연 시 고객 이탈 가능성)	외부	- 직원 4인 이상 - 사출성형기 - 컨베이어벨트 - 장비세트	1
납품용 부품B	중간(2점) (물품 납품 지연 시 고객 이탈 가능성 높음, 납기일 불이행으로 인한 계약 파기 및 자금흐름 악화)	외부	- 직원 2인 - 자동화 전산시스템 - 전기 및 인터넷 등 유틸리티 설비 - 운반용 지게차 1대	2

BCP Process

Step
01



현황 파악

Step
02



소통계획 수립

Step
03



핵심업무
우선순위 결정

Step
04



위험요인 분석

Step
05



대응방안 수립

Step
06



업무분장

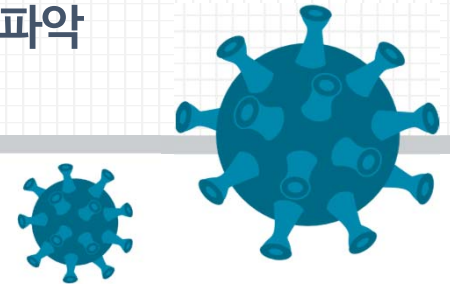
4단계 위험요인의 분석

- ✓ 핵심업무별로 위험요인이 사업에 미칠 수 있는 영향과 발생 가능성을 점검해 보십시오
- ✓ 금전적 영향과 비금전적 영향 모두를 고려해 보고, 피해발생 가능성과 피해의 정도에 따라 대비가 필요한 순서대로 나열해보십시오

➤ 감염병이 확산된다면 핵심업무에 어떤 문제가 생길 지 예측
(예 : 직원 결근, 원자재 수급 불가, 해외 수주계약 이행 차질 등)

➤ 인력, 공급 협력사, 생산설비 등 주요 자원별로 관련 위험요인을 나열

➤ 어떠한 위험 요소가 가장 치명적인지 우선순위를 파악



BCP Process

Step
01



현황 파악

Step
02



소통계획 수립

Step
03



핵심업무
우선순위 결정

Step
04



위험요인 분석

Step
05



대응방안 수립



Step
06



업무분장

사업별 위험요인 분석

주요사업	확인된 위험요인	사업에 미치는 영향		발생 가능성	우선순위
Step3에서 살펴본 사업 우선순위에 따라	직원 결근, 정보 상실, 원자재 수급 불가 등	①감염병 발생 시 위험이 높은 업무인지? 높음(3)/중간(2)/낮음(1)	②위험의 발생가능성 높음(3)/중간(2)/낮음(1)	①위험의 영향 X ②발생가능성	대비가 필요한 순서 (점수 순)
납품용 부품A	직원 결근	높음(3점)	높음(3점)	9점	1
	원자재 수급 불가	중간(2점)	중간(2점)	4점	2

BCP Process

Step
01



현황 파악

Step
02



소통계획 수립

Step
03



핵심업무
우선순위 결정

Step
04



위험요인 분석

Step
05



대응방안 수립

Step
06



업무분장

5단계 대응방안 수립

- ✓ 자금난 발생, 공급망 차질 등 앞서 검토한 위험요인에 대한 대응 계획을 검토해주십시오
- ✓ 중소기업은 대체인력 수급이 어려우므로 핵심업무 중심으로 계획을 준비하고, 기존 인력을 활용한 겸임계획도 검토해주십시오

사업장에 **감염병이 발생하기 전**에는 어떠한 대비를 할 수 있을지 계획

.....

예 : 조직내외 비상연락망 구축,
주기적 소독, 청결 유지 지침 교육,
공급망 관리 등

감염병이 확산된 이후에는

의심자, 확진자 발생 시
대응 · 소독 방법

사업장 관리방법

대규모 결근 발생 시 대체복무 방안

등에 대한 준비가 필요

※ 소독 방법, 사업장 관리 등에는 정부의 지침을 활용 [참고2]

BCP Process

Step
01



현황 파악

Step
02



소통계획 수립

Step
03



핵심업무
우선순위 결정

Step
04



위험요인 분석

Step
05



대응방안 수립

Step
06



업무분장

위험요인의 영향력 감소를 위한 활동

확인된 위험요인	대응	대응 시점	필요 자원정보	책임자
Step4에서 살펴본 위험요인 우선순위에 따라	감염병 발생 전/후 취할 수 있는 대응방안			
직원결근	<ul style="list-style-type: none"> - 출입 시 손 소독 - 열감지기 설치 - 대체근무·유연근무 준비 	결근발생 즉시	소독제 열감지기 대체근무계획	김00 팀장
원자재 수급 불가	<ul style="list-style-type: none"> - 원자재 공급업체 다변화 - 재고물량 20% 증가 	위기경보 '관심'단계	지원기관 연락처 자재공급업체 리스트 계약 관련 법률정보	박00 과장

BCP Process

Step
01



현황 파악

Step
02



소통계획 수립

Step
03



핵심업무
우선순위 결정

Step
04



위험요인 분석

Step
05



대응방안 수립

Step
06



업무분장

6단계 업무분장

- ✓ 비상대응팀은 조직의 규모나 업종 등에 따라 다양한 형태로 구성될 수 있으므로 회사 사정을 고려하여 구성하시기 바랍니다
- ✓ 팀별 역할과 개인별 임무를 명확하게 규정하고 직원이 자신의 임무를 숙지할 수 있는 방법도 강구해주시요

위기 시 가동할 비상대응팀을
구성하고, 팀별·직원별 업무를
명확하게 규정

.....

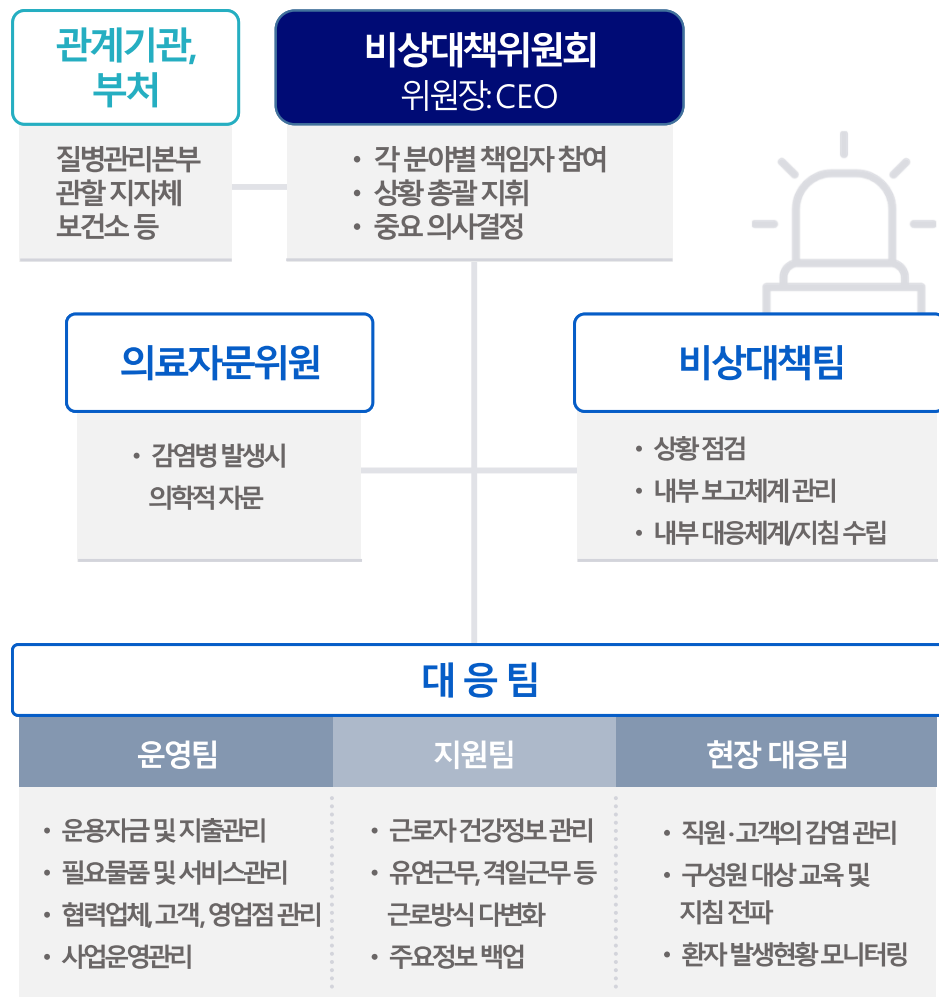
예 : 비상대책위원회, 운영관리팀,
현장대응팀, 의료자문위원회 등

비상대응팀 내부 연락망과
외부(협력사, 보험사, 지자체 등)
연락망을 작성





비상대응팀 구성(예)



외부 연락망 작성

구분	이름	연락처	휴대폰	연락, 보고 필요사항
고객	박00	044-202-0000	010-0000-0000	<ul style="list-style-type: none"> - 물품 운송 일정 - 납기일 준수 여부 - 직원 감염병 확진자 발생여부
협력업체	김00	044-202-0000	010-0000-0000	<ul style="list-style-type: none"> - 자제 수급일정 확인 - 운송수단 확인 - 협력업체 확진자 현황확인
보험회사	이00	044-202-0000	010-0000-0000	<ul style="list-style-type: none"> - 보험 가입내역 - 보장범위 - 감염병발생시 특이사항
지자체	강00	044-202-0000	010-0000-0000	<ul style="list-style-type: none"> - 확진자 발생현황 - 정부 지원내용 확인
보건소	최00	044-202-0000	010-0000-0000	<ul style="list-style-type: none"> - 소독관련 안내사항 확인 - 환자·의심자 발생시 신고

업무연속성계획(BCP)은 기업의 건강보험입니다

업무연속성 계획(BCP)을 수립하는 것 자체가 번거롭고,
일정한 시간이 소요되어 기업은 이를 등한시할 수 있습니다.

그러나 앞의 기업 사례와 같이 BCP는 위기순간에 기업의
생존을 담보할 수 있는 **기업의 자산**입니다.






여러분 모두 사고에 대비하여 보험에 가입합니다.
기업에도 **위기상황에 대비하기 위한 보험인
BCP**가 필요하지 않을까요?



참고1

코로나19관련 정부의 기업 지원 프로그램 (20년 3월 기준)







※ 정부의 경제지원 프로그램 : 기획재정부 비상경제회의 홈페이지(www.moef.go.kr/2020/emgncEcnmyMtg.do)에서 확인
기타 정부지원 프로그램 : 코로나바이러스19 홈페이지(ncov.mohw.go.kr)의 피해지원정책 게시판에서 확인

	대상	내용	담당
보증 	코로나19 피해 중소기업, 대구·경북 소재기업, 코로나19 관련 물품 제조·서비스 중소기업	특례보증 프로그램 - 9,050억원 규모 지원 - 한도 확대(기존 한도 외 최대 3억원) - 보증 비율 상향(85%→95%) - 보증료율 1.0% 적용, 심사절차 간소화	 KIBO 기술보증기금 1544-1120
	코로나19 피해 중소기업	우대보증 프로그램 - 3,000억원 규모 - 우대보증지원, 보증비율상향(85%→95%) - 보증료율 1.0% 적용, 심사절차 간소화	 KIDIT 신용보증기금 KOREA CREDIT GUARANTEE FUND 1588-6565
대출 	코로나19 피해 중소기업	중소기업 긴급경영안정자금 - 6,250억원 규모 지원 - 대출금리 인하(2.65%→2.15%) - 지원 한도 확대(10억원→15억원)	 KOSME 중소기업진흥공단 Korea SMEs and Startups Agency 1357

참고1

코로나19관련 정부의 기업 지원 프로그램 (20년 3월 기준)





※ 정부의 경제지원 프로그램 : 기획재정부 비상경제회의 홈페이지(www.moef.go.kr/2020/emgncEcnmyMtg.do)에서 확인
 기타 정부지원 프로그램 : 코로나바이러스19 홈페이지(ncov.mohw.go.kr)의 피해지원정책 게시판에서 확인

	대상	내용	담당
지방세 	코로나19 확진자 및 격리자, 확진자 방문에 따른 휴업 등으로 어려움 겪는 업체	<ul style="list-style-type: none"> - 취득세, 지방소득세, 주민세 종업원 분 등 신고·납부기한 연장 (6개월 이내, 6개월 재연장 가능) - 징수 및 체납처분 유예 (6개월 재연장 가능) - 세무조사 유예 - 지방세 감면 	 행정안전부 지방세정책과 044-205-3809 *자세한 내용은 관할 지자체 세정과에 문의
관세 	원부자재 수급차질로 경영에 어려움을 겪는 수출입기업	<ul style="list-style-type: none"> - 무담보 납기연장·분할납부(최대1년) - 당일 관세환급, 관세조사 등 유예 - 애로해소센터 운영 	 관세청 심사정책과 042-481-7863, 125
카드 	피해 우려 영세·중소 가맹점	<ul style="list-style-type: none"> - 피해 우려 영세·중소 가맹점 (연매출 5억원 이하) 등에 대한 무이자 할부 등 마케팅 지원 및 사업자금 대출금리 인하 등 추진 	 금융위원회 중소기업과 02-2100-2983

참고1

코로나19관련 정부의 기업 지원 프로그램 (20년 3월 기준)

※ 정부의 경제지원 프로그램 : 기획재정부 비상경제회의 홈페이지(www.moef.go.kr/2020/emgncEcnmyMtg.do)에서 확인
 기타 정부지원 프로그램 : 코로나바이러스19 홈페이지(ncov.mohw.go.kr)의 '피해지원정책' 게시판에서 확인

	대상	내용	담당
고용 	'20.4.1.~6.30. 3개월 간 고용유지조치(휴업 또는 휴직)를 하고 휴업·휴직 수당을 지급한 모든 기업의 사업주	고용유지지원금 - 고용유지조치 실시하여 실제 지급한 인건비 지원 - 모든 업종 대상, 기업 규모별 지원규모 차등 * 신청 : 고용보험 홈페이지(www.ei.go.kr) "기업 서비스" ➡ "고용안정장려금" ➡ "고용유지지원금"	 고용노동부 상담센터 1350 사업장 관할 고용복지센터 기업지원과(팀)
	'20.1.20.이후 가족돌봄휴가 사용한 노동자	가족돌봄비용 긴급 지원 - 1인당 최대 5일, 1일 5만원 지원	
	격리된 자에게 유급휴가 제공한 모든 기업의 사업주	유급 휴가비 지원 - 개인별 일급 기준 지원 (상한액 1일 13만원) ※ 생활지원비와 중복 지급 불가	 국민연금 1355
	유연근무제 활용 중소·중견기업	유연근무제 간접 노무비 지원 - 주1~2회 활용 근로자 1인당 연간 총 260만원 - 주3회 이상 활용 근로자 1인당 연간 520만원	 고용노동부 상담센터 1350 사업장 관할 고용복지센터 기업지원과(팀)

참고2

코로나19관련 기업의 애로사항 접수 · 문의처

문의내용	담당기관, 연락처
중견기업 애로접수 및 지원상담	코로나19 중견기업 애로접수센터(중견기업연합회) 02-3275-1954, fomek119@fomek.or.kr * 중견기업 지원내용은 www.fomek.or.kr 에서 확인
중소기업 애로접수 및 지원상담	중소기업 통합 콜센터 (국번 없이) 1357
중소·중견기업 금융애로	금융감독원 (국번 없이) 1332
소재 · 부품 수급애로	소재부품수급 대응지원센터 02-2100-1572
중국 진출기업	대한무역투자진흥공사(KOTRA) 코로나19 비상대책반 1600-7119
수출애로, 금융, 자금지원 등 수출 오더 취소 및 연기, 수출입 물류 애로	무역협회 수출애로해소 지원센터 02-6000-5237

참고3 코로나19관련 정부 지침 안내

지침명	자료 위치/문의	내용
감염병 발생 시 기업 업무지속계획 가이드라인(2판)	<ul style="list-style-type: none"> - 산업부 홈페이지 (www.motie.go.kr) → 공지사항 - 산업부 산업일자리혁신과 (044-203-4221) 	<ul style="list-style-type: none"> - 기업의 BCP수립 필요성 및 수립 방법 안내
24시간 가동업종 코로나19 대응 가이드라인	<ul style="list-style-type: none"> - 산업부 홈페이지 (www.motie.go.kr) → 공지사항 - 산업부 반도체디스플레이과 (044-203-4274) 	<ul style="list-style-type: none"> - 24시간 가동업종(반도체, 디스플레이, 철강, 금속, 유리, 석유화학 등)에 대한 소독방법 및 범위 안내
코로나19 예방 및 확산방지를 위한 사업장 대응지침	<ul style="list-style-type: none"> - 코로나바이러스 홈페이지 (ncov.mohw.go.kr) → 공지사항 → 집단 및 다중이용시설 - 고용노동부 홈페이지(www.moel.go.kr) → 뉴스·소식 → 공지사항 - 고용부 산업보건과 (044-202-7748) 	<ul style="list-style-type: none"> - 사업장 내 코로나19 예방, 확산 방지를 위한 기본지침 - 휴가·휴업 관리, 출장자 관리, 유연근무제, 가족돌봄휴가, 건강진단, 확진·의사환자 발생시 대처방법 등 고용유지지원금, 가족돌봄비용 등 지원 안내 <p style="text-align: right;">* 중국어와 영어 번역본 有</p>
코로나19 환자 이용 집단시설·다중이용시설 소독 안내	<ul style="list-style-type: none"> - 코로나바이러스 홈페이지 (ncov.mohw.go.kr) → 공지사항 → 집단 및 다중이용시설 - 중앙방역대책본부 지침관리팀 (043-719-9310) 	<ul style="list-style-type: none"> - 코로나19 환자가 이용한 시설, 거주공간 등에 대한 소독 방법 안내 (※의료기관은 별도 지침 시행) - 소독 용품, 소독 후 환기, 소독 전후 주의사항 등 소독과 관련된 세부사항 안내
코로나19 관련 집단행사 방역관리 지침	<ul style="list-style-type: none"> - 코로나바이러스 홈페이지 (ncov.mohw.go.kr) → 공지사항 → 집단 및 다중이용시설 - 질병관리본부 중앙사고수습본부 (044-202-3805) 	<ul style="list-style-type: none"> - 군중모임 등 집단행사 시 주최기관 및 지방자치단체 (보건소)가 준비해야 할 조치사항 <p>※ 사회적 거리두기 실천을 위해 집단행사는 취소 또는 연기하여 주시기 바랍니다</p>

참고3 코로나19관련 정부 지침 안내(계속)

지침명	자료 위치/문의	내용
코로나19 유행 대비 집단시설·다중이용시설 등 대응지침	<ul style="list-style-type: none"> - 코로나바이러스 홈페이지 (ncov.mohw.go.kr) → 공지사항 → 집단 및 다중이용시설 - 질병관리본부 중앙사고수습본부 (044-202-3805) 	<ul style="list-style-type: none"> - 불특정 다수가 이용하는 다중이용시설에서의 예방 및 관리활동 - 시설 위생관리, 의심환자 발견 시 조치 등
코로나19 예방을 위한 사업장 집중관리 지침	<ul style="list-style-type: none"> - 코로나바이러스 홈페이지 (ncov.mohw.go.kr) → 공지사항 → 집단 및 다중이용시설 - 중앙방역대책본부 지침관리팀 (043-719-9310) 	<ul style="list-style-type: none"> - 밀폐된 공간에 사람들이 밀집되어 비말 또는 접촉 감염 위험이 높은 환경으로 집단발생 위험이 높은 시설을 위한 지침(예, 노래방, 학원, 종교시설 등) - 이용자(방문객) 관리, 사회적 거리두기 실천 등 대표자 또는 관리자의 역할 제시 등
코로나19 대응 콜센터 감염병 예방지침	<ul style="list-style-type: none"> - 고용노동부 홈페이지(www.moel.go.kr) → 뉴스·소식 → 공지사항 - 고용노동부 산업보건과 (044-202-7748) 	<ul style="list-style-type: none"> - 콜센터는 근무환경이 감염에 취약한 사업장 중 하나로 별도 관리지침 마련 - 사무실 환경개선(칸막이 설치 등), 위생·청결 관리(전화기, 헤드셋, 마이크 등), 근무형태 관리 등
사회적 거리두기 지침(사업장용)	<ul style="list-style-type: none"> - 고용노동부 홈페이지(www.moel.go.kr) → 뉴스·소식 → 공지사항 - 고용노동부 산업보건과 (044-202-7748) 	<ul style="list-style-type: none"> - 사업장 내 고강도 사회적 거리두기 문화 실천을 위해 마련 - 근무형태 다양화, 업무활동 관리, 의심증상 모니터링 등

코로나19 예방 행동수칙



질병관리본부
KCDC



1339
국민안전 1339

꼭! 코로나바이러스감염증-19 예방 기억해야 할 행동수칙

국민 예방수칙



흐르는 물에 비누로
꼼꼼하게 손씻기



기침이나 재채기할 때
옷소매로 입과 코 가리기



씻지 않은 손으로
눈·코·입 만지지 않기

특히 임신부, 65세 이상, 만성질환자 외출 시 꼭 준수



발열, 호흡기 증상자와의
접촉 피하기



의료기관 방문 시
마스크 착용하기



사람 많은 곳
방문 자제하기

유증상자* 예방수칙

* 발열, 호흡기 증상(기침, 목아픔 등) 이 나타난 사람



등교나 출근을 하지 않고
외출 자제하기



3~4일 경과를 관찰하며
집에서 충분히 휴식 취하기



38°C 이상 고열이 지속되거나 증상이 심해질 경우
콜센터(☎1339, 지역번호+120),
관할보건소 문의 및
선별진료소 우선 방문 후 진료받기



의료기관 방문 시
마스크 착용 및 자차 이용하기



진료 의료진에게 해외여행력 및
호흡기 증상자와의 접촉여부 알리기



국내 코로나19 유행지역에서는
외출, 타지역 방문을 자제하고
격리자는 의료인, 방역당국의
지시 철저히 따르기